



MAŁOWNICZY WSCHÓD

Przewodnik po obszarze działania Stowarzyszenia
Lokalna Grupa Działania „Ziemi Chełmskiej”



„Europejski Fundusz Rolny na rzecz Rozwoju Obszarów Wiejskich: Europa inwestująca w obszary wiejskie”, Instytucja Zarządzająca PROW 2014-2020 - Minister Rolnictwa i Rozwoju Wsi. Publikacja opracowana przez Stowarzyszenie Lokalna Grupa Działania „Ziemi Chełmskiej”. Publikacja współfinansowana ze Środków Unii Europejskiej w ramach Poddziałania 19.3. Przygotowanie i realizacja działań w zakresie współpracy z lokalną grupą działania objętego Programem Rozwoju Obszarów Wiejskich na lata 2014-2020.



MAŁOWNICZY WSCHÓD

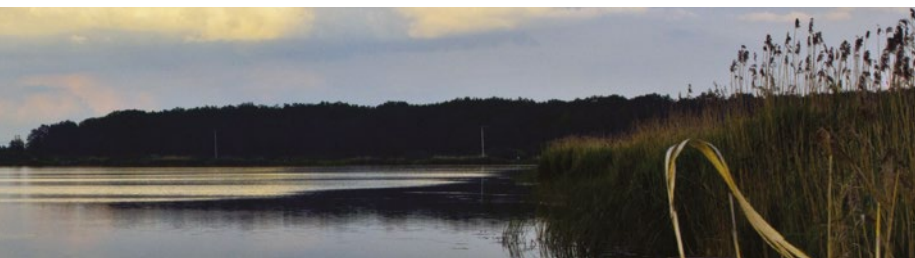
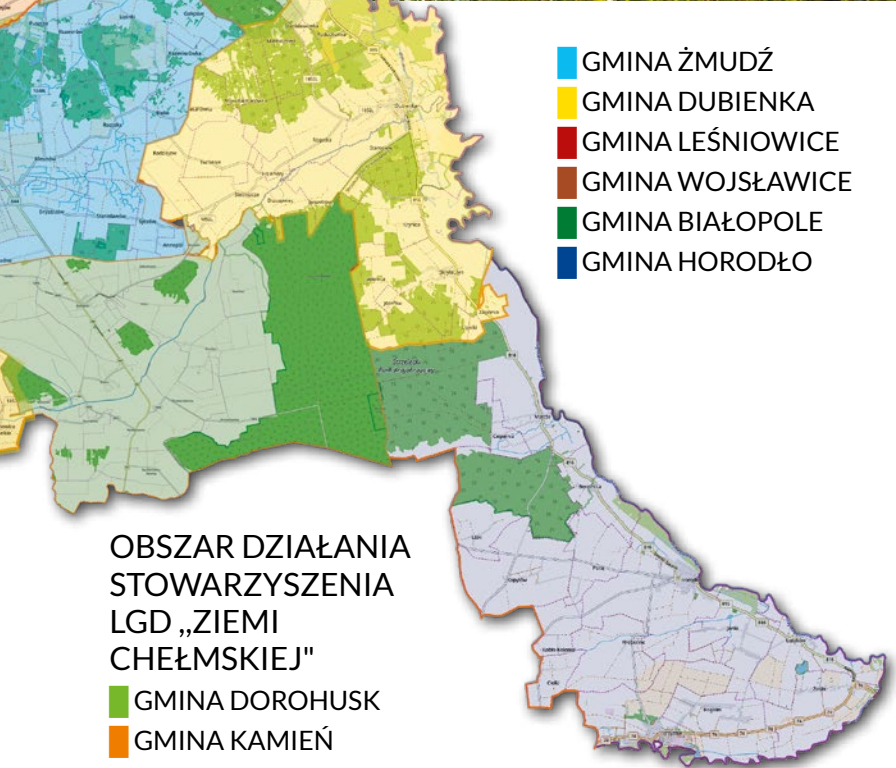
Przewodnik po obszarze działania Stowarzyszenia
Lokalna Grupa Działania „Ziemi Chełmskiej”

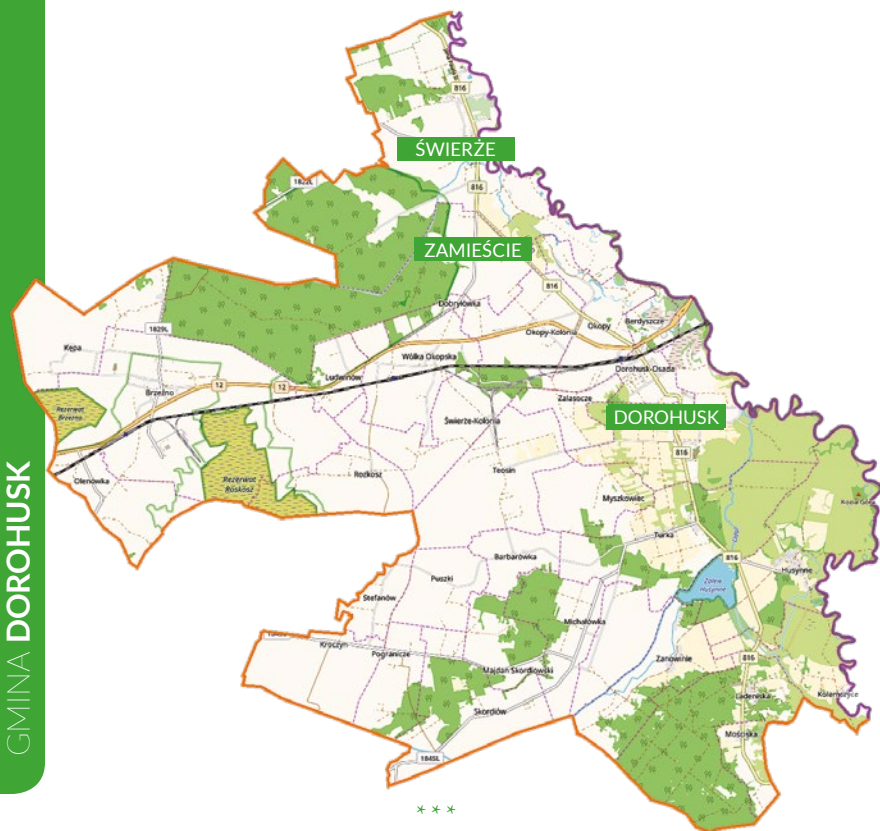


Lokalna Grupa Działania

Ziemi Chełmskiej

Stowarzyszenie Lokalna Grupa Działania „Ziemi Chełmskiej” powstało w 2008 roku. Skupia gminy południowo-wschodniej części powiatu chełmskiego oraz gminę Horodło, leżącą w powiecie hrubieszowskim. To piękny teren o bogatej historii, pełen zabytków i atrakcji przyrodniczych. Znajdziecie tu wszystko to, co bardzo często odbiera nam gonitwa codziennego życia i rozwój przemysłu – ciszę, spokój i nieskażoną, zachowaną w pierwotnym stanie przyrodę. Jeżeli dodamy do tego życzliwych ludzi, kultywowaną od pokoleń unikalną kresową kuchnię, bazę noclegową, to otrzymamy gotowy przepis na wyjątkowy wypoczynek. Chcemy Wam pokazać ten piękny fragment naszego kraju. Zapraszamy.





Tak bogatego świata roślinnego i zwierzęcego próżno szukać gdzie indziej. Spośród 550 odnotowanych tu gatunków roślin 43 objęte są ochroną, a 22 wpisane na listę roślin zagrożonych wyginięciem. Występuje tu około 810 gatunków motyli, około 150 gatunków ptaków... Oprócz przyrody równie atrakcyjne są zabytki architektury sakralnej i świeckiej.

Dorohusk - kościół pw. Jana Nepomucena

Na miejscu obecnego kościoła w pierwszej połowie XVIII wieku Suchodolscy wzniesli kaplicę dworską. W 1752 roku została ona przebudowana na kościół szpitalny, drewniany z murowanym prezbiterium. Został on rozebrany w 1818 roku. Władze carskie bardzo długo nie wyrażały zgody na postawienie kościoła i dopiero po ukazie tolerancyjnym, w roku 1905 można było rozpocząć prace orga-



nizacyjne. Budowę istniejącego do dziś obiektu rozpoczęto w 1907, a ukończono w 1909 roku. W czasie I wojny światowej kościół zdeprawowano i obrabowano. W okresie międzywojennym wyposażono go w organy i ołtarze. Druga wojna światowa przyniosła ponowne uszkodzenia świątyni, które po wyzwoleniu usunięto. We wnętrzu na uwagę zasługuje obraz NMP z końca XVI wieku.

Pałac Suchodolskich w Dorohusku

Położony jest we wschodniej części Dorohuska, na wyniesionym ponad nadbużańskie łąki płaskim majdanie, gdzie wcześniej znajdował się dwór obronny Orzechowskich (z XVI wieku), w przekazach zwany „zamkiem”. Stanowił on pozostałość po dawnej fortalicyj, będącej jednym zespołem z dworem obronnym czy też zamczyskiem.

Kolejny posiadacz Dorohuska, Michał Maurycy Suchodolski, w pierwszej połowie XVIII wieku, najprawdopodobniej częściowo na fundamentach starszego założenia obronnego, wznosił reprezentacyjną rezydencję barokową i założył przy niej park o charakterze krajozrazowym.



• Ołtarz główny

Po I wojnie światowej majątek częściowo rozparcelowano. W 1934 roku władze gminy Turka zakupiły pałac na potrzeby szkoły. Jego wschodnia część oraz dwie oficyny, zniszczone przez pożar w 1920 roku, zostały w 1936 roku rozebrane do fundamentów. W 1943 roku pałac zamieniono na niemiecki szpital wojskowy. Wtedy to wnętrze zostało nieco przebudowane, wraz z przeróbką strychów na mieszkalne. Po II wojnie światowej majątek został przejęty przez państwo, pałac ponownie adaptowano na szkołę. Po gruntownym odrestaurowaniu w latach 80. i 90. XX wieku mieścił się tu Gminny Ośrodek Kultury i Turystyki. Część dawnego założenia

• Pałac Suchodolskich





• Figura św. Barbary



• Nagrobek Barbary z Mężyńskich Suchodolskiej

nia znajduje się w rękach prywatnych. Na wniosek konserwatora zabytków odbudowana została wschodnia część budynku.

Niestety – XVIII-wieczny park okalający pałac został zdewastowany w okresie międzywojennym (wycięty prawie doszczętnie w latach 1928–1930) i po II wojnie światowej. W otoczeniu zachowanej grupy drzew, na małym wzniesieniu, stoją dwa kamienne nagrobki. Jeden Barbary z Mężyńskich Suchodolskiej, ufundowany

w 1806 roku przez syna Wojciecha – klasycystyczny, w kształcie obelisku na postumencie. Drugi, kilku niezidentyfikowanych osób (zrzucony), zapewne członków rodziny Suchodolskich, z XVII–XIX wieku. W pobliżu znajduje się także późnobarokowa rzeźba kobiety na wysokim cokole (XVIII wiek), pierwotnie zapewne postać mitologiczna, przekształcona w 1806 roku na figurę św. Barbary (przez Jana Suchodolskiego, wnuka Barbary z Mężyńskich).



FIGURA PRZYDROŻNA ŚW. JANA NEPOMUCENA

Zachowała się drewniana, XVIII-wieczna figura, nieznanego autora, na kamiennym postumencie. Rzeźba pochodzi ze starego kościoła i przedstawia św. Jana Nepomucena. Ustawiona na skrzyżowaniu drogi 816 z ulicą Wierzbową, w połowie odległości między kościołem a szkołą.





Most nad dawnym kanałem

ZESPÓŁ DWORSKO-PAŁACOWY W ŚWIERŻACH

Jadąc z Dorohuska na północ drogą wojewódzką nr 816, czyli popularną „Nadbużanką”, trafimy na miejscowość Świerże. Jeszcze na początku XX wieku znajdowała się tu okazała rezydencja z pałacem i parkiem o charakterze krajobrazowym, o której odwiedzający mówili: *rezydencja pałacowa w Świerżach do najpiękniejszych i najwytworniej urządzonych należy*. Dziś po pałacu i innych zabudowaniach nie ma śladu, są tylko oznaczone miejsca, gdzie stały. Wyobraźmy sobie jednak to miejsce z czasów, gdy spotykali się tu ziemianie i arystokracja. O dawnym parku przypominają aleje grabowe i lipowo-kasztanowcowe. Wschodnią granicę majątku wyznaczała rzeka Bug, do dzisiaj niezwykle urokliwa w tym miejscu.

Pierwsze wzmianki o obiekcie o charakterze dworskim pochodzą z 1694 roku, kiedy właścicielami Świerż byli Ołędzcy. Według kolejnej informacji z 1782 roku, w Świerżach znajdował się duży dwór, dwie oficyny, lamus oraz liczne zabudowania folwarczne. Prawdopodobnie z inicjatywy Ludwika Rulikowskiego, sędziego pokoju okręgu chełmskiego, na początku XIX wieku w miejsce dawnego dworu powstał pałac, otoczony obszernym parkiem angielskim z dwoma stawami i kanałem.

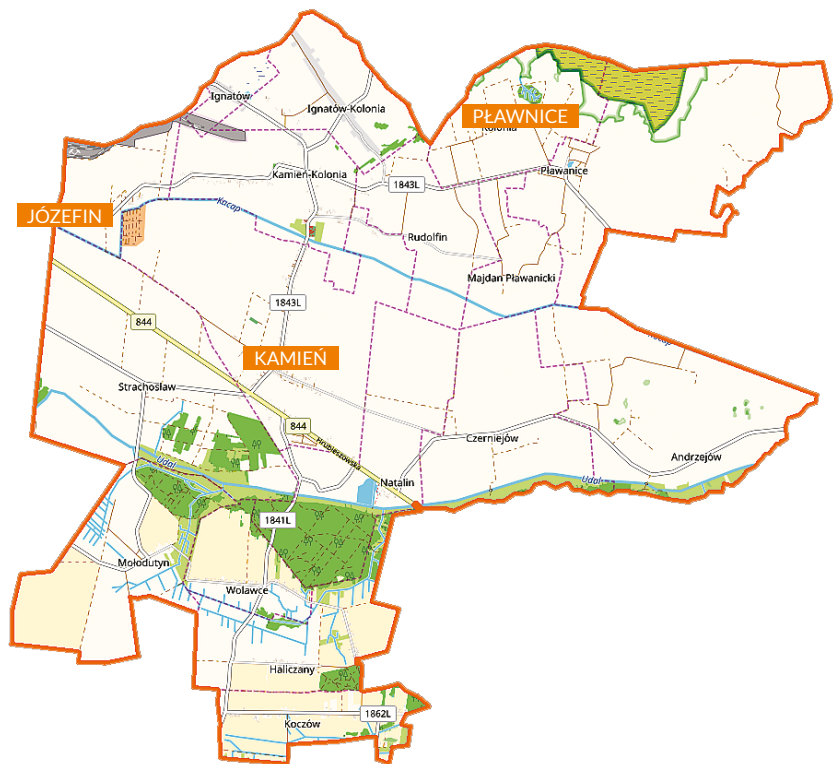
W 1918 roku pałac wraz z najbliższym otoczeniem zakupił hrabia Adam Amor Tarnowski, uzupełniając zabudowania pałacowe o liczne pawilony ogrodowe i altany.

Po wybuchu II wojny światowej obiekt został zdewastowany przez Armię Czerwoną i następnie zajęty przez Niemców. W 1944 roku został spalony, a w okresie powojennym rozebrany. Zdewastowaniu uległ również park.

ZESPÓŁ DWORSKO-PARKOWY W ZAMIEŚCIU

Niedaleko Świerży, w Zamieściu, możemy zobaczyć kolejny zespół dworsko-parkowy z lat 20. XX wieku. Głównym elementem jest parterowy dwór powstały na planie prostokąta, z czterokolumnowym portykiem. Podczas okupacji budynek dworu zajmowała niemiecka straż graniczna, a rodzina właścicieli mieszkała w małej oficynie, usytuowanej tuż przy dworze. W latach 50. XX wieku budynek dworu przejęty został przez służbę zdrowia.





Wschodnie kresy Polski należały od zawsze do najbardziej zróżnicowanych etnicznie. Ale na tle tej wielokulturowości tereny obecnej gminy Kamień wyróżniały się. Bowiem obok Polaków, Żydów, Ukraińców i Rusinów sporą grupę mieszkańców stanowili Niemcy, którzy w latach 1864–1874 masowo się tu osiedlali. Pozostawili po sobie ślady, których nie znajdziemy gdzie indziej w naszym regionie.

Kościół pw. św. Michała Archaniola w Kamieniu

Kościół pierwotnie był zбором ewangelickim, powołanym przez potomków osadników niemieckich sprowadzonych na ziemię chełmską po powstaniu styczniowym. We wsi istniała też cerkiew greckokatolicka, przemianowana na kościół rzymskokatolicki. Obie świątynie podczas wojny wysadzili





w powietrze wycofujący się Niemcy. Kościół zburzyli całkowicie, zbrór częściowo. W 1944 roku pozostałości zboru (po ewakuowaniu się ewangelików opuszczone) przejęli w użytkowanie katolicy.

Po odbudowie wygląd świątyni zmienił się. Zniknęły obszerne, drewniane, typowe dla kościołów ewangelickich empory (galerie, balkony otwarte do wnętrza budowli), które obiegały wszystkie ściany naw. W 1948 roku kościół

został sprzedany parafii rzymskokatolickiej.

Z zabytkowego wyposażenia świątyni zachowały się feretrony (przenośne, obustronnie namalowane obrazy): późnobarokowy (XVIII wiek), pochodzący z kościoła w Kumowie, z obrazami Matki Boskiej z Dzieciątkiem i św. Michała Archanioła oraz rokokowy (2 połowa XVIII wieku) z nowszymi obrazami.



„MOGIŁA SZWEDZKA” W JÓZEFINIE KOLONII

Nieco dalej na zachód, w Józefinie Kolonii znajduje się kurhan, prawdopodobnie kultury prapolskiej. Pochodzący z okresu wczesnego średniowiecza obiekt jest najlepiej zachowanym tego typu na terenie gminy. Widoczny już z szosy przebiegającej przez miejscowość, porośnięty jest 70-100-letnimi sosnami. Średnica obiektu wynosi około 30 metrów, zaś wysokość sięga 1,5 metra ponad otaczający grunt. Przez miejscową ludność kurhan ten nazywany jest „Szwedzką Mogiłą”.





WIATRAK KOŹLAK W NATALINIE

W Natalinie, przy drodze z Chełma do Hrubieszowa, stoi wiatrak „koźlak”. Wybudowany został w 1934 roku przez Jakuba Kwietniewskiego przy pomocy dwóch niewykwalifikowanych pracowników we wsi Suchawa (gmina Wyrki, powiat włodawski). Czynny był w latach 1934–1962. W latach 70. XX wieku został wykupiony przez Muzeum Chełmskie i przeniesiony do Natalina.

Wiatrak „koźlak”, inaczej wiatrak koźłowy, to najstarszy i najpopularniejszy typ wiatraka występujący na ziemiach polskich. Jego nazwa pochodzi od kozła, czyli specjalnej podstawy, na której spoczywał cały korpus budowli. Kozłaki dotrwały bez zasadniczych zmian konstrukcyjnych do XX wieku i stanowiły najliczniejszą grupę wiatraków. Ich cechą charakterystyczną jest to, że cały budynek wiatraka wraz ze skrzydłami jest obracany wokół pionowego, drewnianego słupa, tzw. sztembra. Sztember podparty był najczęściej czterema zastrzałami, a jego dolne zakończenie tkwiło w dwóch krzyżujących się podwalinach. Tak skonstruowane podparcie budynku wiatraka nosi nazwę

kozła. Połączenie korpusu z kozłem było ruchome i umożliwiało obracanie wiatraka wokół jego osi. Było to konieczne, gdyż młynarz musiał dostosować pozycję wiatraka do kierunku wiatru.

Wiatrak koźlak miał trzy kondygnacje: dolna była wyłączona z użytkowania, jako że była zajęta przez konstrukcję kozła, zaś na kondygnacji środkowej i górnej odbywała się produkcja mąki. Mechanizm mielący zboże znajdował się na trzeciej kondygnacji.





ZESPÓŁ Cerkiewny W PŁAWANICACH

Zespół cerkiewny, obecnie kościelny, powstał w miejscu, w którym świątynię wzmiankowano w źródłach już w 1508 roku. Cerkiew unicką w Pławanicach ufundował w 1828 roku Klemens Grodzicki. Po wymuszonej przez władzę carskie likwidacji unickiej diecezji chełmskiej, w 1875 roku została zamieniona na cerkiew prawosławną. Po I wojnie światowej była nadal użytkowana przez parafię prawosławną. Po II wojnie światowej i wysiedleniach prawosławnej ludności ukraińskiej z ziemi chełmskiej świątynia została przekazana Kościołowi rzymskokatolickiemu. W 1945 roku zamieniono ją na kościół pw. św. Izydora, będący obecnie filią kościoła w Kamieniu. Obok kościoła znajduje się drewniana dzwonnica, która wzniesiona została wraz z cerkwią około 1828 roku (odrestaurowana w końcu XIX wieku) oraz dwa anonimowe klasycystyczne nagrobki. Wystrój wnętrza ma charakter neogotycko-cerkiewny i pochodzi z II połowy XIX wieku. Do zabytkowego wyposażenia należy między innymi feretron o charakterze rokokowym (z nowszymi obrazami) i późnoba-

rokowy, pounicki krzyż ołtarzowy (XVIII wiek).





„Piękny Wschód” to określenie najpełniej opisujące piękno krajobrazów i dziedzictwa kulturowego gminy oraz jej przyrodnicze bogactwo i zabytki. Turyści odnajdą tu także atrakcyjne zbiorniki wodne, niezapomniane smaki regionalnych potraw przygotowywanych wedle starych, tradycyjnych receptur oraz niezwykłą gościnność i otwartość mieszkańców.



**Zespół kościoła parafialnego
pw. Nawiedzenia NMP
w Kumowie**

Kumów to bardzo stara miejscowość, wymieniana w trzynastowiecznych źródłach ruskich jako jeden z głównych grodów obszaru nadbużańskiego. W XIV wieku stał się własnością biskupów chełmskich, którzy założyli tu swoją letnią rezydencję. W 1434 roku biskup Jan Biskupiec erygował parafię kumowską i ufundował drewniany kościół pw. Nawiedzenia Pańskiego, św. Dominika, Wawrzyńca i Doroty. Obecnie





istniejąca świątynia pw. Narodzenia NMP powstała w latach 1821–1824 z inicjatywy biskupa lubelskiego (po przekształceniu biskupstwa chełmskiego w lubelskie) Wojciecha Skarszewskiego. Jednonawowa budowla w stylu klasycystycznym należy do najpiękniejszych w okolicach Chełma. Rozbudowana na początku XX wieku ma dwie kaplice oraz bogate wyposażenie z XVIII wieku, przeniesione z kościoła św. Andrzeja w Chełmie. W krypcie kościoła pochowany został biskup Józef Marcelin Dzięcielski, zmarły w Kumowie w 1839 roku. Obok kościoła znajduje się dzwonnica i kostnica, a na cmentarzu parafialnym kaplica grobowa Rzewuskich, pochodząca z przełomu XVIII

i XIX wieku. Został w niej pochowany hetman wielki koronny Wacław Rzewuski, działacz polityczny z końca XVIII wieku, pisarz, właściciel pobliskiego Sielca.



• Kaplica Rzewuskich

LEGENDA O POWSTANIU NAZWY „KUMÓW”

Ponoć nazwa wsi Kumów pochodzi z czasów najazdu wojsk tatarskich na polskie ziemie w XV i XVII wieku. W czasie tych najazdów wsie były palone, ludność mordowana. Pewnego razu podróżni znaleźli się w tej okolicy. Rozbili obóz wśród drzew nad wodą. Wtem usłyszeli płacz dziecka ukrytego w krzakach. Nie znali jego imienia, nie wiedzieli, kim byli jego rodzice, którzy zginęli z rąk najeźdźców. Podróżni postanowili ochrzcić dziecko. Na pamiątkę tego wydarzenia miejsce zostało nazwane Kumów. (Kum znaczy ojciec chrzestny). Źródło:

S. Łopuszyński, Gmina Leśniowice i okolice.





SIELEC - POZOSTAŁOŚCI FORTALICJI OBRONNEJ

Pierwsze wzmianki o wsi Sielec pochodzą z 1414 roku. W XV wieku miejscowość należała do szlacheckiej rodziny Smoków herbu Ślepowron, którzy wybudowali tu niewielki zameczek. Kolejni właściciele tych ziem – Uhrowięccy – pod koniec XVI wieku wzniesli warowny zamek w stylu późnego renesansu. Składał się z reprezentacyjnej

Borsza-Drzewiecki. Za jego czasów doszło do przypadkowego wybuchu prochów strzelniczych zgromadzonych w podziemiach zamku. Warownia została zniszczona, a jej pozostałości były rozbierane przez następne stulecia.



• Dwór w Sielcu

SIELEC - ZESPÓŁ DWORSKO-PARKOWY

części mieszkalnej, z przedzamczem, otoczony był fosami i murami obronnymi. Zamek założony był na planie nieregularnego czworoboku z bastcjami na wszystkich narożach. Kolejnymi właścicielami majątku byli Daniłowicze herbu Sas, którzy dokonali modernizacji zamku. Jego dzierżawcą w drugiej połowie XVII wieku był stolnik chełmski Tomasz

W 1690 roku Sielec przeszedł na własność rodziny Rzewuskich. W XVIII wieku jego właścicielem był Wacław Rzewuski – hetman polny koronny, kasztelan krakowski, a także znany poeta i dramaturg. Spędził tu ostatnie lata swojego życia po powrocie z sześciolatniego

zesłania do Koługi. Pisał rozprawy i dramaty historyczne.

W drugiej połowie XIX wieku Rzewuscy w obrębie dawnych fortyfikacji wybudowali klasycystyczny dworek. Zgromadzili w nim bardzo bogatą i wartościową bibliotekę. Rezydencja miała asymetryczną budowę z parterowym korpusem i kolumnowym gankiem. Podczas I wojny światowej wycofujący się Kozacy podpalili dwór i chociaż odbudowano go w 1918 roku, to nie odzyskał pierwotnej okazałości. Kolejnym zniszczeniom uległ w czasie II wojny światowej – został obrabowany i zdewastowany. Obecnie pałac służy mieszkańcom, jest pięknie odremontowany i mieści się w nim szkoła podstawowa.

Przy bramie wjazdowej, na terenie parku, stoi XVIII-wieczna kamienna figura Najświętszej Maryi Panny Assunty. Ustawiona jest na wysokiej kolumnie i cokole murywanym z cegły i otynkowanym.



• Figura NMP Assunty

DAWNY CMENTARZ PRAWOSŁAWNY W SIELCU

Dawny cmentarz prawosławny datowany jest na II połowę XIX wieku. Najstarszy z ocalałych nagrobków pochodzi z 1880 roku. W środkowej części, zajmującej powierzchnię 0,14 ha, znajdują się ruiny cmentarnej cerkwi, w której pochowani są polegli w bitwie pod Kumowem (16. 02. 1864 r.) Ludwik hr. Mycielewski i Paulo Belloti.





KAPLICZKA ŚW. ANNY W SIELCU

Sielec przez wieki słynął z kultu św. Anny. Jak głosi przekaz, na początku XVII wieku, przy źródle, objawiła się ona wiejskiej dziewczynce. Wiść rozeszła się po okolicy. Miejsce objawień zaczęli odwiedzać ludzie. Stwierdzono, że woda ze źródła pomaga w różnych chorobach. Zaświadcza o tym cerkiew, którą ufundowano nieopodal rynku w Sielcu, gdzie ikona św. Anny jaśniała od łask. Następne dwa wieki były czasem wzmożonego kultu. Gdy po powstaniu stycziowym cerkiew przejęli prawosławni, ludzie mijali świątynię i chodzili modlić się na łąki. Z czasem na miejscu objawień wybudowano kaplicę. Do niej przychodzili pielgrzymki, a pątnicy czerpali stąd wodę i łaski.

Obecna kaplica „na wodzie” pochodzi z początków XX wieku. Święta Anna z Sielca znana jest z łask na Wołyniu, Lwowszczyźnie i w chełmskich okolicach. Dwa razy do roku (26 lipca i dwa tygodnie później wg kalendarza juliań-

skiego) odbywa się tu nabożeństwo połączone z poświęceniem wody w cudownym źródle, bijącym pod kapliczką (stąd druga, obok „ekumenicznej”, nazwa – kapliczka na wodzie).



Według jednej z legend, na terenie obecnego Sielca istniała osada zamieszkała przez Żydów i Ukraińców. Mieszkańcom żyło się dobrze, pracowali, smucili się i weselili, aż nastąpiła epidemia choroby, która uśmierciła wszystkich – w dawnym słownictwie oznaczało to, że wieś „wysiliła się”, Stąd nazwa Sielec. Źródło: Gmina Leśniowice...



OŚRODEK „NA POGRANICZU KULTUR” W KUMOWIE PLEBAŃSKIM

W całkowicie odnowionym budynku dawnej szkoły, w ramach projektu „Współpraca polsko-ukraińska na rzecz rozwoju turystyki na obszarze przygranicznym”, powstał Dom Spotkań „Na Pograniczu Kultur”. Obiekt został wyposażony w nowe meble, kompletny ciąg kuchenny, warsztat tkacki, a nawet piec do wypalania gliny. Zagospodarowano również otoczenie budynku – postawiona została altana i plac zabaw dla dzieci.

Od 2015 roku tętni życiem. Funkcjonowało tu biuro projektu, odbywały się polsko-ukraińskie warsztaty kulinarne oraz warsztaty rękodzielnicze. Zgodnie z założeniami projektu Dom Spotkań „Na Pograniczu Kultur” jest miejscem integracji mieszkańców polsko-ukraińskiego pogranicza, pełni funkcję transgranicznego ośrodka współpracy kulturalnej i promocji turystyki na tym terenie

IZBA LUDOWA „MARYNKA” W SZKOLE PODSTAWOWEJ W RAKOŁUPACH

Izba Ludowa „Marynka” powstała w 2007 roku. Mieści się w budynku likwidowanej szkoły podstawowej. W zbiorach znajdują się proste narzędzia rolnicze, używane w zagrodach chłopskich: cepy, sierpy, grabie, pługi, brony.

Bogatą część ekspozycji stanowi podstawowe wyposażenie wiejskiej chaty: naczynia, garnki, niecki, dzieże, kołowrotki, maglownice. Ekspozyty zostały darowane przez mieszkańców okolicznych wsi lub zakupione w ramach projektu pt. „Izba Ludowa – Marynka”.





Teren gminy kształtują debry. Tak miejscowa ludność nazywa występujące tu licznie wąwozy i suche doliny. Wojsławickie wąwozy osiągają długość do 2 km, przy głębokości od kilku do kilkunastu metrów. Drugie słowo określające gminę, które doczekało się nawet swojego murala w centrum Wojsławic, to „wielokulturowość”.

• Ratusz w Wojsławicach



Wojsławicki rynek zachował typowy dla średniowiecza układ, z uliczkami odchodzącymi z narożników. Na środku placu stanął Ra-

tusz – siedziba władz gminy, wielkością i wyglądem przypominający ratusz, który stał w tym miejscu jeszcze na początku XX wieku.



WOJSŁAWICE – DAWNA SYNAGOGA

W centrum Wojsławic zachował się budynek synagogi, wzniesiony prawdopodobnie w latach 1890–1894. Murowaną bóżnicę wzniesiono na planie prostokąta. Nad dawną salą modlitw przetrwało, charakterystyczne dla wielu bóżnic, pozorne sklepienie drewniane w formie stożka o podstawie ośmioboku.

Do dziś wewnątrz synagogi zachowała się wnęka po aron ha-kodesz (szafa ołtarzowa w postaci ozdobnej drewnianej skrzynki służąca do przechowywania zwojów Tory). Na środku sali głównej stała bima (podwyższone miejsce stawiane w centrum synagogi, zbudowane w formie namiotu lub altany). Przedśionek, a nad nim babiniec, był ulokowany po stronie zachodniej. Na wschodniej i zachodniej ścianie szczytowej istniały ryte inskrypcje hebrajskie. *I odbuduje [Pan] Jeruzalem* – taki napis widnieje na szczycie wschodniej ściany wojsławickiej synagogi. Wartości liczbowe hebrajskich liter tego napisu oznaczają w kalendarzu hebrajskim rok (5 tysięcy) 663 (czyli 1902/1903 według kalendarza gregoriańskiego) – rok zakończenia prac wykończeniowych przy nowym budynku synagogi. Podczas II wojny

światowej Niemcy zdewastowali budowlę, a następnie używali jej jako magazynu. Po zakończeniu wojny budynek nadal służył jako magazyn zbożowy, przy czym wnętrze i elewacje zostały w znacznym stopniu przekształcone. Począwszy od lat 70. ubiegłego stulecia nie był użytkowany i popadał w ruinę. W latach 90. XX wieku obiekt został wyremontowany z przeznaczeniem na bibliotekę. Obecnie znajduje się tu nowoczesna, multimedialna Izba Tradycji Ziemi Wojsławickiej.



Pierwsza wzmianka o wojsławickich Żydach pochodzi z 1445 roku. Jak podaje „Wirtualny szteti!”, ważną, barwną i kontrowersyjną postacią, która rozstawiła wśród Żydów Wojsławice, był Mojżesz ben Chaim – doradca, a być może także zarządca finansów księcia Zamojskiego, który trafił na te tereny po wygnaniu Żydów z Litwy po roku 1495.

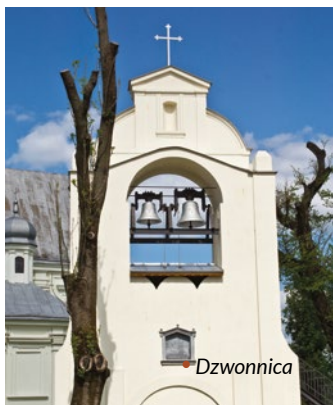


WOJSŁAWICE – KOŚCIÓŁ PW. ŚW. MICHAŁA ARCHANIOLA

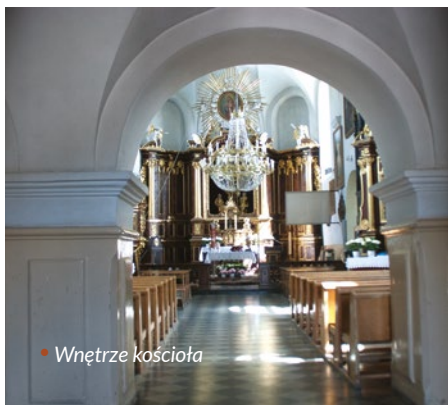
Obecny murowany kościół pw. św. Michała Archanioła wybudowano w latach 1595–1608 w stylu późnorenansowym. Fundatorem był Mikołaj Czyżowski. Nie była to pierwsza świątynia. Wcześniejsza, drewniana, powstała prawdopodobnie w 1440 roku i nosiła wezwanie NMP i Wszystkich Świętych. Kościół był kilkakrotnie niszczone przez pożary, z których ostatni miał miejsce w 1915 roku. W czasie I wojny światowej ponownie uszkodzony.

We wnętrzu, w ołtarzu głównym, późnobarokowym, znajduje się figura Chrystusa Ukrzyżowanego z XVII wieku. W ołtarzu bocznym prawym wisi obraz św. Franciszka Ksawerego z XVIII wieku. W kaplicy południowej znajduje

się ołtarz z obrazem Matki Boskiej Lewiczyńskiej, a w kaplicy północnej ołtarz z obrazem św. Antoniego. Ambona pochodzi z I połowy XVIII wieku, chrzcielnica późnobarokowa z przełomu XVII i XVIII wieku, a stare organy 10-głosowe mają prawdopodobnie 300 lat. Na ścianach wisi kilka zabytkowych obrazów z XVI–XVIII wieku, tablice pamiątkowe i epitafia. Obok świątyni znajduje się dzwonnica z I połowy XVIII wieku. Stojąca obok plebania pochodzi z połowy XIX wieku: parterowa, murowana, klasycystyczna, z kolumnowym gankiem od frontu. Z tego samego okresu pochodzi budynek organistówki, będący kiedyś szpitalem – przytułkiem dla starców.



• Dzwonnica



• Wnętrze kościoła



WOJSŁAWICE - CERKIEW KAZAŃSKIEJ IKONY MATKI BOŻEJ

W 1508 roku w Wojsławicach odnotowano istnienie trzech cerkwi prawosławnych pw. św. Eliasza oraz pw. św. Praksedy i św. Onufrego. W 1771 roku Marianna z Daniłowiczów Potocka ufundowała istniejący do dziś murowany budynek cerkwi św. Eliasza. W 1864 roku ostatni proboszcz greckokatolicki przeszedł na prawosławie i wówczas to cerkiew przejęli wyznawcy tej religii. Zmieniło się też wezwanie. Po wysiedleniu z Wojsławic ludności prawosławnej w 1947 roku opustoszała. Zamieniono ją na magazyn nawozów sztucznych. Na szczęście zabytkowa cerkiew wojsławicka pw. Kazańskiej Ikony Matki Bożej przetrwała. Obecnie stanowi filię parafii prawosławnej w Chełmie.

Interesujące są zrekonstruowane niedawno malowidła ściennie w postaci polichromii o tematyce biblijnej oraz napisy w języku staro-cerkiewno-słowiańskim z XIX wieku.

W ostatnim okresie udało się odzyskać część oryginalnych przedmiotów liturgicznych z dawnego wyposażenia cerkwi. Były one prawdopodobnie wywiezione przez wiiernych, których przesiedlono na

Ziemie Odzyskane. Planuje się zrekonstruowanie ikonostasu na podstawie archiwalnych fotografii. Obok cerkwi tuż przed I wojną światową wzniesiono murowaną z czerwonej cegły dzwonnice. Także ona może wkrótce doczeka się renowacji.



WOJŚLAWICKIE KAPLICZKI

W 1760 roku właścicielka dóbr wojślawickich – Marianna z Danitowiczów Potocka zaprosiła do Wojślawic zwolenników Jakuba Franka, przywódcy żydowskiej sekty sabataistycznej, odrzucającej Talmud i wymagającej od swych członków przyjęcia chrztu. Spotkali się oni z nieprzychylnym przyjęciem mieszkańców miasteczka, w którym już od XVI wieku istniała sprawnie funkcjonująca gmina żydowska. Wkrótce za sprawą frankistów doszło do tragicznych wydarzeń. Według jednej z wielu wersji, frankiści nocą postali do wojślawickiego proboszcza rzymskokatolickiego kobietę, która oskarżyła rabinów Sendera Zyskieluka, Herszka Józefowicza, Lejbę Moszkowicza zwanego Sienickim i Josa Szymułowicza wraz z całą gminą żydowską o rytualne zamordowanie dwuipółletniego Mikołaja. Rabin i starszyzna kahału zostali aresztowani i osadzeni w więzieniu w Kraśnymstawie, a po sfginowanym procesie i zeznaniach wymuszonych torturami – skazani na śmierć. Po tych wydarzeniach w Wojślawicach wybuchła zaraza, co opisał Jakub Frank w Księdze Słów Pańskich: „[...] w Wojślawicach panowała między dziećmi naszymi ospa, i kto tylko na nią zapadł, to umierał, a nim kto jej dostał, to nad tym domem przelatywał i stawał ptak czarny. Był on niezawodnym znakiem, że w tym domu upadek będzie”. Na mieszkańców miasteczka padł strach. Byli przekonani, że to niestusznie oskarżony rabin rzucił na nich przed śmiercią klątwę. Zdziesiątkowani chorobą frankiści wkrótce wyjechali z Wojślawic, a Marianna Potocka postawiła przy drogach wjazdowych do miasta i do pałacu pięć kapliczek (1762 rok).

Wojślawic do dziś strzegą święci: stojący nieopodal stawu i chroniący przed powodzią Jan Nepomucen, Florian od pożarów, Tekla broniąca od ognia i kłęski nieurodzaju, Barbara i Michał Archanioł – patroni dobrej śmierci.



• Kapliczka św. Floriana



• Kapliczka św. Barbary



• Kapliczka św. Jana Nepomucena



• Kapliczka św. Michała



• Kapliczka św. Tekli



• źródło: Fotopolska

KOŚCIÓŁ ŚW. BARBARY W TUROWCU

Obecny kościół pw. św. Barbary to dawna cerkiew wybudowana prawdopodobnie z fundacji Poletyłów w 1832 roku dla unitów. Po likwidacji unickiej diecezji chełmskiej stała się świątynią prawosławną. W latach 1879–1883 poddano ją gruntownej przebudowie. Od strony południowej dostawiono przybudówkę, zaś nad przedsionkiem wzniesiono wieżę. W 1919 roku przekazano ją Kościołowi katolickiemu. Dwa lata później stała się siedzibą parafii rzymskokatolickiej.

We wnętrzu kościoła znajdują się trzy ołtarze drewniane – główny o charakterze barokowym (1766 r.) z obrazem Matki Boskiej z Dzieciątkiem (ikona z początku XVII wieku). Po prawej – ołtarz boczny z obrazem Matki Boskiej Chełmskiej z końca XVIII wieku. W podstawie nawy ołtarza inskrypcja z portretami fundatorów z 1766 roku. W ołtarzu obraz Podwyższenia Krzyża Świętego z XIX wieku.



IZBA LUDOWA WRZECIONO

to efekt wspólnej pracy całej społeczności Majdanu Ostrowskiego. Znajdziecie ją w tzw. Kocim Dołku, niedaleko Psiej Górki – czyli punktu widokowego. W budynku

w stylu dawnej chatupy chłopskiej, w pieczołowicie wyposażonych pomieszczeniach kuchni i sypialni zgromadzono wiele ciekawych i cennych eksponatów. Można zobaczyć przeróżne narzędzia codziennego użytku dawnych gospodarzy, meble oraz dekoracje. Niesamowity klimat tego miejsca pozwala przenieść się w sielską przeszłość. Na terenie wsi ustawiona jest Galeria na Oblakach. Malowane na deskach obrazy przedstawiają sceny z życia codziennego dawnych mieszkańców. Majdan Ostrowski słynie z pięknej przyrody, starych drzew i malowniczych wąwozów.





ŚCIEŻKI PRZYRODNICZE

WOJSŁAWICKIM WĄWOZEM

w Starym Majdanie to trasa w formie pętli licząca około 2,3 km. Ścieżka rozpoczyna się przy niszy źródłowej i prowadzi przez malowniczy wąwóz lessowy. Jar wyróżnia duża głębokość, długość oraz wybijające na jego początku źródła, a także bogate runo sprzyjające występowaniu różnorodnych gatunków grzybów i paproci. Znajdziemy tu chronione i rzadkie gatunki roślin m.in. milek wiosenny, goryczka krzyżowa, dziewięciśń pospolity, kilka odmian kokoryczy i wiele innych.

DOM SZEWCZA FAWKI

Dom stojący w Wojsławicach przy ul. Rynek 59 został zbudowany w latach 20. XX wieku. Do II wojny światowej północną jego część zamieszkiwała rodzina żydowskiego szewca i handlarza skórami Fajwła Szylda (1900–1942), zwanego przez sąsiadów Fawką. Obecnie figuruje jako ofi-

cjalna siedziba Stowarzyszenia Panorama Kultur. Dom tworzą właściwie dwa drewniane domy połączone sienią i wspólnym podcieniem. Z relacji mieszkańców wynika, że w części domu od strony Rynku znajdował się warsztat szewski. W domu zachowały się oryginalne urządzenia ogniowe, tzw. zimny szabaśnik (zamykana drewniana szafka wmurowana w ścianę, w której w czasie szabasu przechowywano przygotowane wcześniej posiłki).

PRZY SZURZE w Majdanie Ostrowskim to trasa licząca około jednego km, prowadzi przez młodnik i okopy z I wojny światowej.

Na obu ścieżkach poza tradycyjnymi tablicami edukacyjnymi, zawierającymi opisy pobliskiej przyrody ustawione zostały również przyrządy edukacyjne, tj. drewniane puzzle, światowid, zegar wiedzy, skocznia w dal. Wędrując ścieżkami, mamy możliwość podziwiania przepięknej panoramy najbliższej okolicy.



• Fot. M. Gałan



OŚRODEK DAWNYCH KULTUR I TRADYCJI W ROŻYCYNIE

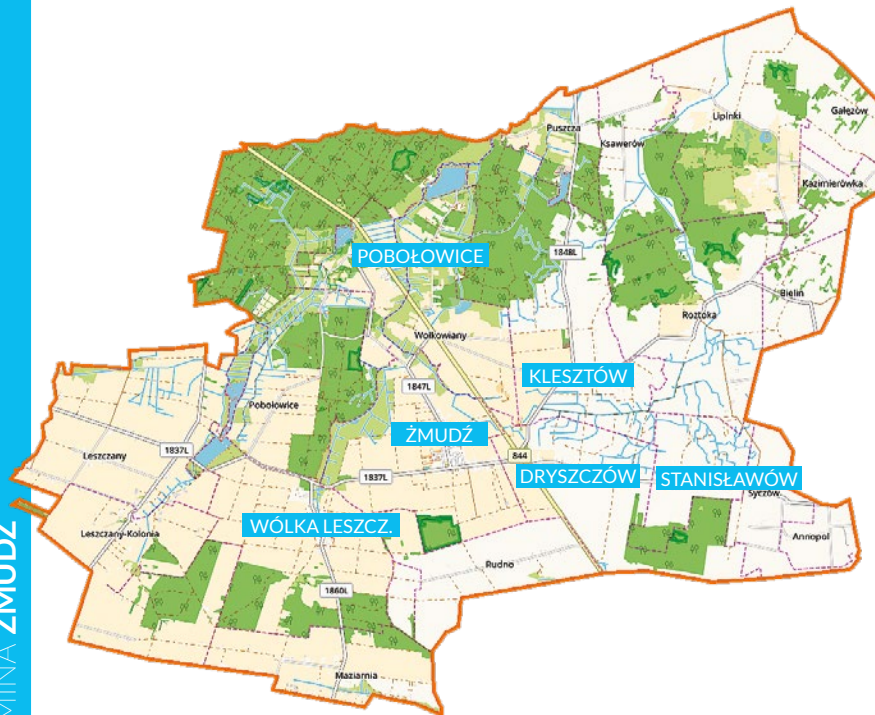


W Rożycynie, w gminie Wojstawice, powstał Ośrodek Dawnych Kultur i Tradycji. Jest to jeden z elementów projektu pod nazwą „Na szlaku kultur i tradycji ziemi wojstawickiej. Ochrona i wykorzystanie dziedzictwa kulturowego gminy Wojstawice”, współfinansowanego z Regionalnego Programu Operacyjnego Województwa Lubelskiego.

Wcześniej w budynku Ośrodka Dawnych Kultur i Tradycji mieściły się m.in. szkoła i klub rolnika, a później dom kultury. Celem ośrodka jest przywracanie dawnych tradycji, które już zanikają, pokazy dawnych zawodów, umiejętności, rękodzieła ludowego, inscenizacje dawnych obrzędów i zwyczajów. Ośrodek jest bogato wyposażony.

W całej miejscowości było wspólne ruszenie. Na wyposażenie ośrodka mieszkańcy przekazali kilkadziesiąt eksponatów: starych szaf, łóżek, pierzyn, sprzętu kuchennego. Zebrane zdjęcia i opowieści mieszkańców zostały spisane i nagrane. Obecnie funkcjonują w formie „opowieści z walizki”. Do starej walizki powkładane zostały zdjęcia i będzie możliwość odsłuchania relacji mieszkańców.





Herb gminy Żmudź przedstawia na błękitnym polu w złotej łodzi niedźwiedzia czarnego, siedzącego ze srebrną obrożą na szyi i złotym wiosłem w łapach. Niedźwiedź nawiązuje bezpośrednio do godła Księstwa Żmudzkiego (czarnego niedźwiedzia), a także pośrednio do rodziny Żmudzkich – dawnych właścicieli tych ziem, którzy prawdopodobnie przybyli z Litwy. Łódź natomiast symbolizuje pierwszych osadników przybyłych na te tereny.



Kościół pw. Podwyższenia Krzyża św. w Żmudzi

Kościół pw. Podwyższenia Krzyża Świętego w Żmudzi powstał około 1753 roku z fundacji Jana Zamoyskiego jako cerkiew greckokatolicka.

Po likwidacji unickiej diecezji chełmskiej miejscową parafię przemianowano na prawosławną. Po II wojnie światowej budowlę sakralną



- Drewniana dzwonnica



przejęli katolicy, od 1984 roku jest kościołem parafialnym.



Ołtarz główny i dwa boczne mają charakter barokowo-ludowy. W głównym znajduje się ikona Ukrzyżowania z Matką Boską i św. Janem Ewangelistą z 1757 roku oraz

dawne zwieńczenie ikonostasu (malowane na desce, po 1864 roku) ze sceną Ostatniej Wieczerzy. W lewym ołtarzu bocznym umieszczony jest XVIII-wieczny obraz Matki Boskiej z Dzieciątkiem, w blaszanych koronach. W prawym dawniej znajdowała się także XVIII-wieczna ikona św. Antoniego (jeszcze wcześniej ikona Chrystusa Pantokratora), obecnie obraz Jezusa Miłosiernego. W zakrystii rokokowy krucyfiks z około połowy XVIII wieku, być może z warsztatu Jana Jerzego Pinzla. Dzwonnica powstała prawdopodobnie w XVIII wieku, równocześnie ze świątynią. W 1821 roku została wyremontowana lub wzniesiona od nowa.



CMENTARZ POD ŚWIĄTYNIĄ

W trakcie prac przy odnawianiu świątyni odnaleziono kilkanaście grobów dzieci. Archeolodzy, którzy nadzorowali prace, wyjaśniali, że dawniej dzieci chowano na skrajach nekropolii, umiejscowionych przy kościołach. W trakcie badań wydobyto między innymi drewnianą, zbijaną na kotki trumnę ze zwłokami rocznej dziewczynki ubranej w zdobioną sukienkę i czepiec wyszywany srebrnymi nićmi. Przy dziecku znaleziono fragmenty ziół. Dziewczynka mogła być szlachcianką. Trumienkę wraz z zawartością wystawiono do badań antropologicznych w Toruniu. Okazało się też, że pod obecną świątynią znajdowała się warstwa spalenizny. Mogło to świadczyć o tym, że w tym miejscu istniała inna kaplica lub cerkiew, która zapewne spłonęła.

(Fragmenty tekstu z: Nowy Tydzień)



ZESPÓŁ SAKRALNY W KLESZTOWIE

Kościół parafialny w Klesztowie pod wezwaniem wniebowzięcia NMP został wzniesiony około 1772 roku, prawdopodobnie z fundacji Węglińskich, dla unitów, choć niewykluczone, że korzystali z niego również „łacinnicy”. W 1875 roku został zamieniony na cerkiew prawosławną, a w 1920 roku poświęcony na kościół rzymskokatolicki. W skład zespołu wchodzi jeszcze: dzwonnica, organistówka, przytułek i plebania, pochodzące zapewne z tego samego okresu.

Całe wnętrze kościoła pokrywa przepiękna polichromia wykonana w stylu późnego baroku przez Gabriela Sławińskiego. Przedstawia sceny figuralne o tematyce biblijnej. W ołtarzu głównym obejrzyć możemy obraz Matki Boskiej Chelmskiej z 1745 roku, w lewym ołtarzu bocznym znajduje się obraz św. Łukasza z drugiej połowy XVIII wieku, a w prawym Matki Boskiej Częstochowskiej. Cennym zabytkiem jest późnobarokowa szafa z drugiej połowy XVIII wieku stojąca w zakrystii. W kościele znajduje się też kilka XVII-wiecznych obrazów.

W Klesztowie do dziś żywa jest opowieść o odnawianiu polichromii. Ówczesny proboszcz wykupywał ze sklepu cały dostępny spirytus i gromadził olbrzymie ilości jajek – bowiem z tych składników przyrządzano miksturę usuwającą z malowideł zanieczyszczenia.



- Polichromie – w środku inskrypcja autora



Młyn wodno-gazowy w Pobołowicach

W Pobołowicach, po prawej stronie drogi wojewódzkiej nr 844 Chełm–Hrubieszów, w sąsiedztwie stawów, znajdziemy stary wodno-gazowy młyn. Drewniany, piętrowy budynek powstał w 1921 roku, a w 1940 roku dobudowano do niego murowaną siłownię w rzadkiej dla Lubelszczyzny konstrukcji szachulcowej z ramami z modrzewiowych słupów, wypełnionymi cegłą. Młyn, upaństwowiony w 1953 roku, zaprzestał mielenia ćwierć wieku później i opuszczony zaczął ulegać dewastacji. Ocalał, bo w 1989 roku został odkupiony od gminnej spółdzielni. Nowi właściciele urządzili tu gospodarstwo gościnne.

Jak głosi miejscowa legenda, w księżycowe noce można przy stawach natknąć się na ducha. Męska postać, przechadzająca się nad wodą i niknąca we mgle, to podobno dusza pewnego lublinianina pokutującego za kradzież ryb. Historia zdarzyła się naprawdę w roku 1932, kiedy to strażnik pilnujący młyńskiego stawu zabił złodzieja uciekającego po grobli.



W **Dryszczowie** nie-
daleko głównej drogi stoi
wśród tąg kapliczka św.
Jana Chrzciciela na źródle.

Jak wskazuje data wyryta na postumencie figury, pochodzi z 1857 roku.





Etnograficzna Izba Regionalna w Stanisławowie

W 2003 roku w budynku po szkole podstawowej w Stanisławowie powstała Etnograficzna Izba Regionalna. Zgromadzono w niej ponad sto



eksponatów, m.in.: narzędzia przydatne w gospodarstwie i w domu, naczynia, obrazy, odzież, meble, obrazujące życie mieszkańców tych ziem w XIX i na początku XX wieku. Jest to miejsce ważne dla tutejszej społeczności. Odbywają się tu m.in. spotkania Koła Gospodyń Wiejskich, pokazy wypieku tradycyjnego chleba wiejskiego oraz

potraw regionalnych. Panie z KGW wykonują tradycyjne wieńce dożynkowe, prowadzą pokazy tworzenia palm i pisanek wielkanocnych oraz stroików świątecznych.

Przed przyjazdem najlepiej telefonicznie ustalić wizytę – tel.: 721 525 776.



WÓLKA LESZCZAŃSKA

W XIX wieku właścicielem dóbr Wólka Leszczańska był Leopold Potetyłło herbu Trzywdar. Jego dwór został wybudowany około 1874 roku. W latach osiemdziesiątych XX wieku spłonął i został rozebrany. Do dzisiejszych czasów zachowały się pozostałości parku dworskiego i budynek administracyjny, tzw. Zajazd, wybudowany około 1795 roku.





Na terenie gminy występują obszary chronionego krajobrazu, zajmujące razem aż 4400 ha. Jeden z nich – Lasy Strzeleckie – został wpisany na listę ostoi orlika krzykliwego i jastrzębia. Wprawdzie orlik został nawet symbolem Strzeleckiego Parku Krajobrazowego, ale to nie on jest ulubionym ptakiem mieszkańców. To miejsce bezsprzecznie zajmuje bocian biały, na którego gniazda natkniemy się co krok w trakcie wędrówki przez te piękne tereny.

Kościół pw. Wniebowzięcia NMP w Buśnie

Dawna cerkiew, ufundowana przez biskupa Maksymiliana Ryłłę, została poświęcona 21 grudnia 1773 roku (wg innych źródeł nastąpiło to w 1795 roku). Buśno w XVIII wieku należało do unickiej parafii w Chełmie. W 1783 roku założono tu filię Unickiego Seminarium Diecezjalnego. Pod koniec tego wieku powstała na miejscu parafia greckokatolicka. Dzieje parafii greckokatolickiej były typowe dla tych



- Figura NMP na elewacji frontowej



terenów – została w 1875 roku zlikwidowana, a na jej miejscu zaczęła funkcjonować parafia prawosławna. Świątynia była wciąż ta sama, ale wyglądała inaczej niż dzisiaj.



• Ołtarz główny

W roku 1919 została odebrana prawosławnym i stała się świątynią katolicką (pw. Wniebowzięcia NMP). I to mimo tego, że wierni Kościoła rzymskokatolickiego stanowili w parafii zdecydowaną mniejszość (w 1918 roku na 115 domów w Buśnie 113 należało do wyznawców prawosławia). Po 1921 roku usunięto kopułę i dobudowano dwie wieże.

Kościół wyposażony jest w trzy drewniane ołtarze. W głównym, wykonanym po roku 1921, zobaczymy obraz Wniebowzięcia NMP. Ołtarz boczny po prawej stronie poświęcono MB Szkaplerznej, lewy – św. Franciszkowi z Asyżu. Wewnątrz świątyni znajdują się organy i dwa feretrony rokokowe z II połowy XVIII wieku, lichtarze cynowe z przełomu XVIII i XIX wieku oraz ornat pocerkiewny z połowy wieku XIX.



OCALAŁE POLICHROMIE

W 2017 roku w trakcie remontu świątyni w Buśnie odkryto ślady XVIII-wiecznej polichromii. Niestety, ocalałych fragmentów nie było zbyt wiele. Naukowcy zdecydowali, że ich odtworzenie ma być jedynie próbą przybliżenia tego, co było tam w XVIII wieku. Polichromie przypominają te z kościołów w Klesztowie i Wojstawicach. Niewykluczone, że pochodzą z tego samego warsztatu i wyglądały jak na szkicu poniżej.





Zespół pałacowo-parkowy w Maziarni Strzeleckiej

Budowa pałacu myśliwskiego (początek XX wieku) trwała zaledwie kilkanaście miesięcy. Już po kilku latach trzeba było przebudować pałac, ponieważ wody gruntowe przesiąkały do piwnicy. Pracami kierował warszawski architekt Jan Heurich. W wysokiej na dwie kondygnacje reprezentacyjnej sali umieścił zaprojektowany przez

siebie piękny dębowy kominek. Czas świetności pałacyku nie trwał długo i zakończył się wraz z wybuchem I wojny światowej. W maju 1915 roku żołnierze rosyjscy spłądowali pałac, zniszczyli

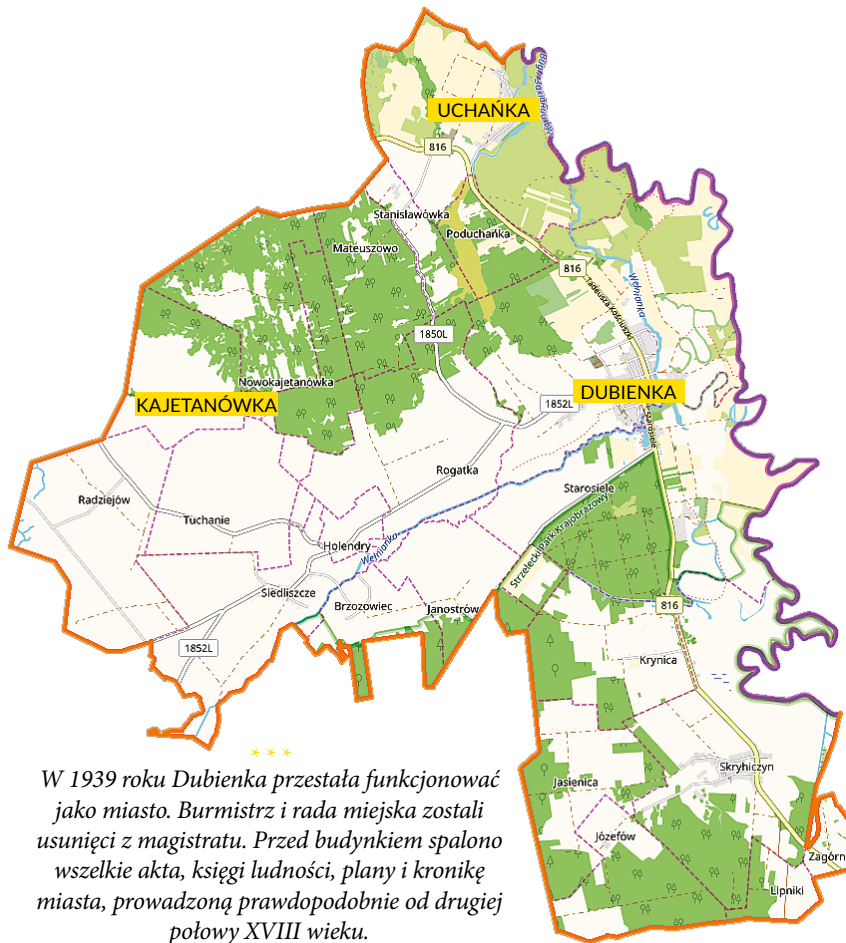
meble i wyposażenie. W sierpniu tego samego roku żołnierze austro-węgierscy poczynili kolejne zniszczenia. Po wojnie z powodu złej sytuacji finansowej Ordynacji Zamoyskich pałacu nie remontowano. W 1936 roku wraz z otaczającymi go ziemiami został sprzedany Skarbowi Państwa. Zarówno dębowy boazeria jak i klamki z herbami zostały zdjęte przez Zamoyskich, zgodnie z warunkami umowy sprzedaży pałacu. Do zachowanych elementów zabytkowego wyposażenia i wystroju należą m.in. drewniane, płycinowe drzwi zewnętrzne i wewnętrzne oraz taflowe parkiety na podeście drewnianej klatki schodowej. Obecnie obiekt należy do Nadleśnictwa Strzelce.



DAWNA CERKIEW W KURMANOWIE

W Kurmanowie można podziwiać dawną kaplicę dworską wybudowaną w 1790 roku. W roku 1831 kaplicę przekształcono w cerkiew grekokatolicką. W roku 1875 kaplica została przejęta przez wyznawców prawosławia. Charakterystyczna dla cerkwi kopuła zniknęła w 1918 roku, kiedy budynek poddano remontowi niezbędnemu dla usunięcia skutków działań wojennych. Po wojnie w budynku mieściła się szkoła podstawowa, a od niedawna stanowi on własność prywatną.





 W 1939 roku Dubienka przestała funkcjonować jako miasto. Burmistrz i rada miejska zostali usunięci z magistratu. Przed budynkiem spalono wszelkie akta, księgi ludności, plany i kronikę miasta, prowadzoną prawdopodobnie od drugiej połowy XVIII wieku.

Kościół pw. św. Trójcy w Dubience

Kościół pod wezwaniem św. Trójcy został zbudowany w stylu barokowym w okresie od 12 września 1863 (położenie pierwszej cegły przez ks. proboszcza Wojciecha Makarę) do 1 listopada 1865 roku, kiedy to odbyło się poświęcenie i pierwsze nabożeństwo, mimo iż ściany nie były jeszcze otynkowane ani nie ukończone wieże. Koszty budowy pokryto z odszkodowa-



- Ołtarz główny



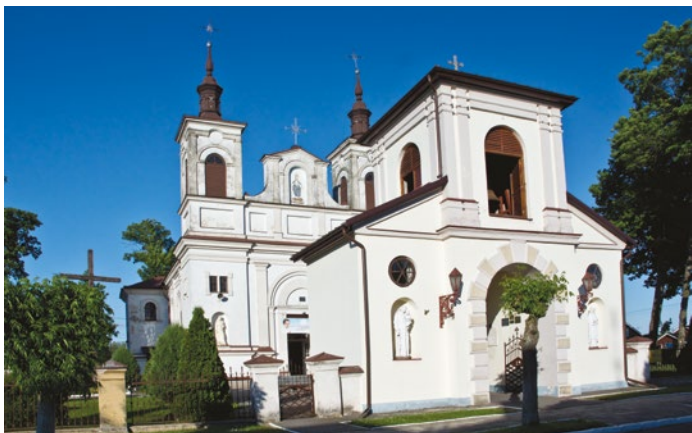
nia „za pogorzel”, funduszu Rządu Gubernialnego Lubelskiego, z kasy miasta, ofiar dziedziców dóbr Strzelce i Siedliszcze Bramowe oraz datków parafian.

W czasie II wojny światowej kościół dubieniecki został dwukrotnie, tj. w 1939 i 1944 roku, poważnie uszkodzony pociskami.

Najstarszy w kościele jest rokokowy ołtarz główny z połowy XVIII wieku, pochodzący z Radeznicy, w którym umieszczony jest obraz Najświętszej Marii Panny z początku XVIII wieku, osłonięty metalową sukienką. Z kościoła Bernardynów w Radeznicy pochodzi również bogato zdobiona kamienna ambona licząca mniej więcej tyle lat co ołtarz główny. Na uwagę zasługują też ołtarze boczne – po lewej stronie z obrazem św. Antoniego i mniejszym,

przedstawiającym Zwiastowanie. Natomiast po prawej stronie ołtarz z obrazem św. Mikołaja, nad nim mniejszy przedstawiający św. Józefa. Pochodzą one prawdopodobnie z XIX wieku.

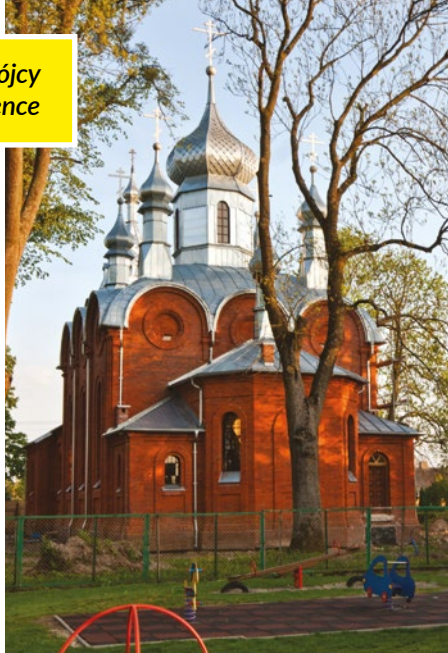
Pierwotnie zakładano, że nie będzie budowana osobna dzwonnica, a dzwony umieszczone będą na wieżach kościelnych. Z czasem zmieniono tę koncepcję i w 1882 roku, staraniem ks. Birnbauma, wybudowano istniejące do dziś dzwonnice i parkan, dlatego brama w dzwonnicy ma datę 1882 rok. Prawdopodobnie bp lubelski Jaczewski, podczas wizytacji w 1906 roku, zwrócił uwagę, że dzwonnica zasłania front kościoła. W latach 1912–1913 zamierzano budować nową dzwonnice, ale ostatecznie do tego nie doszło.



Cerkiew pw. św. Trójcy w Dubience

Jak czytamy na stronie Urzędu Gminy w Dubience, cerkiew wybudowana została na miejscu swej poprzedniczki w latach 1908–1909. Fundatorem był moskiewski kupiec Klalogij Paskalów. Kontrakt na budowę podpisał 28 kwietnia 1908 roku Gerwazy Kaczorowski z Warszawy. 15 sierpnia 1909 roku cerkiew była już ukończona. 10 września odbyło się uroczyste poświęcenie, dokonane przez arcybiskupa Eulogiusza (bardzo wpływowego prawosławny duchowny, który w dużym stopniu przyczynił się do utworzenia z pobudek rusyfikatorskich oddzielnej guberni chełmskiej istniejącej od 1912 roku (...)). Stało się ono asumptem do wielkiej manifestacji prawosławnej. Dzwony sprowadzono aż z Moskwy. We wnętrzu ustawiono obraz św. Trójcy. Ściany wewnętrzne i sufit zostały otynkowane, w późniejszym okresie namalowano freski ze scenami biblijnymi.

Cerkiew była użytkowana jako świątynia dopóty, dopóki mieszkali w okolicy wyznawcy prawosławia,



tj. do „akcji Wisła”. Nieliczne osoby należące do tej grupy wyznaniowej, które pozostały, przeszły na katolicyzm. Miejskowa władza ludowa doprowadziła do całkowitej dewastacji obiektu – stworzono w nim magazyn nawozów sztucznych, które (wraz z wodą z dziurawego dachu) wnikały we freski, powodując ich stopniowe rozsypywanie się. Obecnie obiekt został odnowiony.





KOPIEC KOŚCIUSZKI W UCHAŃCE

18 VII 1792 roku na polach w sąsiedztwie Dubienki wojska dowodzone przez Tadeusza Kościuszkę stoczyły przegraną bitwę z wojskami rosyjskimi. W końcu lipca 1861 roku po kraju rozeszła się odezwa litograficzna wzywająca do przybycia do Dubienki 16 sierpnia i wzięcia ze sobą garści ziemi na usypanie kopca, „który w pamięci i wdzięczności serc naszych świadczyć będzie”. Przyjechało ok. 4 tysiące osób z różnych stron: z pobliskiego powiatu hrubieszowskiego, z Podlasia, Wołynia, a nawet studenci Akademii Medycznej w Warszawie. Na wzgórzu, gdzie zgodnie z przekazami historycznymi miała być umiejscowiona bateria dział, postawiono krzyż z błędną datą „16 sierpnia 1792” (nie wiadomo, dlaczego organizatorzy uroczystości pomylili datę bitwy). Następnie usypano kopiec przy akompaniamencie uroczystej muzyki. Niestety władze carskie nie zamierzały tolerować takich „wysoków”, toteż niebawem doprowadziły do zniszczenia kopca. Został on odbudowany w 1917 roku. To jedna – jak zaznacza autor notki na stronie gminy – z wersji tych wydarzeń.



**Kapliczka św. Stanisława
w Kajetanówce**

Na terenie gminy napotkamy wiele przydrożnych krzyży i kapliczek. W większości powstały po II wojnie światowej. W Kajetanówce, do której dostać się możemy leśnym duktem, stoi – niestety dość zniszczona, drewniana kapliczka św. Stanisława. W środku umieszczono w 1920 roku drewnianą figurę świętego.

Czołg T-34 w Dubience



Na rynku w Dubience, na solidnym cokole, stoi czołg T-34. Jak wspominają mieszkańcy, gdy w 1974 roku jechał przez miejscowość, w oknach drżały szyby. Na cokół wjechał „o własnych siłach”. Miał on upamiętniać przekroczenie Bugu w lipcu 1944 roku przez główne siły I Armii Wojska Polskiego. Informująca o tym tablica została zakwestionowana przez IPN. Na szczęście sam czołg nie jest zagrożony.



* * *

2 października 1413 roku do zamku w Horodle przybyli przedstawiciele najznakomitszych rodów polskich z królem Władysławem Jagiełłą na czele oraz przedstawiciele głównych bojarских rodów litewskich wraz z wielkim księciem litewskim Witoldem. Tu doszło do podpisania unii polsko-litewskiej, która umocniła związek Litwy z Polską. Zamek, w którym przebywał król Jagiełło, został zniszczony w 1706 roku przez Szwedów.

* * *

Kościół poddominikański w Horodle

Kościół znajduje się w południowo-wschodnim narożu rynku. Jest to poddominikańska świątynia pw. św. Jacka i MB Różańcowej, zbudowana w latach 1739–1758 z fundacji starosty horodelskiego Ambrożego Strutyńskiego. W 1411 roku z inicjatywy księżnej Aleksandry, żony Ziemowita, a siostry Jagiełły, sprowadzono do Horodła dominikanów, dla których w 1425 roku



• Ołtarz główny

zbudowano drewniany kościół i klasztor. Obie budowle spłonęły w 1500 roku, podpalone przez Tatarów. Odbudowane zostały w 1648 roku, po czym kolejny raz spalone – tym razem przez Kozaków. Przed 1714 rokiem zostały odbudowane ponownie. W 1783 roku przeniesiono tu parafię z rozebranego wówczas kościoła, położonego niedaleko brzegów Bugu. Już jako parafialny, kościół spłonął w 1852 roku. Dwa lata później został odnowiony. Podczas I wojny światowej został uszkodzony, odremontowany powtórnie w 1921 roku. W 1783 roku władze austriackie skasowały zakon dominikanów, a zabudowania klasztorne w 1845 roku rozebrano.

Kościół parafialny zbudowany jest w stylu późnobarokowym. Obok stoi drewniana, czworoboczna dzwonnica z 1860 roku oraz kapliczka Matki Boskiej z końca XIX wieku. Przy kościele znajduje się również klasycystyczna plebania wzniesiona po roku 1845, z wykorzystaniem części murów dawnego klasztoru.

W ołtarzu głównym zobaczyć można „słynący z łask i cudów” obraz Matki Boskiej z Dzieciątkiem, pochodzący najprawdopodobniej z przełomu XVII i XVIII wieku. Przedmiotem kultu był również, zasłaniający go, obraz św. Jacka z XVIII wieku. Na ołtarzu znajdują się także wota, pochodzące z XIX i początku XX wieku.

Mimo iż wspomniane obrazy nie są dziś otaczane takim kultem jak przed wiekami, to i tak na odpusty w dniu św. Jacka (17 sierpnia) i Matki Boskiej Różańcowej (7 października) do Horodła ściągają tysiące wiernych.



- Rokokowa rzeźba Matki Boskiej Niepokalanie Poczętej z II połowy XVIII wieku



Kościół
pw. św. Mikołaja
w Horodle



Niegdyś w Horodle istniały aż trzy cerkwie, najpierw prawosławne, a po 1596 roku unickie. Cerkiew, która dziś stoi w centrum Horodła, powstała dopiero w 1932 roku. Wzgórze, na którym stoi, pamięta jednak wcześniejsze świątynie.

Pierwsza prawosławna cerkiew powstała w tym miejscu prawdopodobnie w 1510 roku.

W roku 1836 na jej miejscu stała nowa świątynia, ufundowana przez dziedzica Antoniego Wieniawskiego. Ta przetrwała I wojnę światową, ale w 1928 roku została podpalona. Warto wspomnieć, że okres dwudziestolecia międzywojennego był okresem licznych przesładowań ludności prawosławnej w Polsce. Niejedna cerkiew wtedy spłonęła, wiele rozebrano. W tym samym roku powołano do istnienia nową parafię obrządku wschodniego, tzw. neounicką. Neounia, czyli „Odnowiona unia”, była próbą przywrócenia obrządku greckokatolickiego (unickiego), który został zlikwidowany przez władze zaborcze w 1875 roku. Nowy obrządek stwarzał możliwość przejścia do

Kościola katolickiego z jednoczesnym zachowaniem obrządku i tradycji chrześcijaństwa wschodniego. Parafia ta otrzymała własnego biskupa administratora w Kowlu. Biskup ten konsekrował w 1937 roku obecną świątynię, zbudowaną w 1932 roku.

Po wojnie, w 1945 roku wysiedlono z Horodła ludność ukraińską, wyznawców Kościoła prawosławnego i greckokatolickiego. Ich miejsce zajęli przesiedleńcy polskiego pochodzenia z za Bugu, w większości wyznania rzymskokatolickiego. Opuszczoną cerkiew przejęły władze ludowe, zamieniając ją w magazyn mebli. Cerkiew została zdewastowana i rozkradziona. Rzymskokatolicka parafia odzyskała ją dopiero w 1985 roku, w stanie całkowitej ruiny. Szczęśliwie zachował się ikonostas. Remont trwał od 1988 do 1998 roku. Dawna neounicka cerkiew jest dziś kościołem filialnym rzymskokatolickiej parafii św. Jacka w Horodle. W ważne rocznice i święta odprawia się w niej jednak nabożeństwa w obrządku wschodnim.



LWY I PAMIĄTKOWA TABLICA W HORODLE

Na horodelskim rynku, w parku, nie sposób przegapić posągów z lwami i umieszczonej między nimi – w Alei Róż – tablicy powstałej w 2011 roku, upamiętniającej niezłomne postawy Ukraińców, którzy podczas czystek etnicznych na Wołyniu ratowali swoich sąsiadów – Polaków.

Powstanie rzeźb przedstawiających dwa siedzące lwy datuje się na XVIII wiek. Niegdyś stanowiły ozdobę portyku nieistniejącego już dworu w Wieniawce. Według miejscowej legendy pochodzą z horodelskiego zamku króla Władysława Jagiełły.



Kopiec Unii Horodelskiej

10 października 1861 roku na błoniach w pobliżu Horodła odbyła się jedna z największych manifestacji na obszarze dawnych ziem Rzeczypospolitej. Kilkunastotysięczne zgromadzenie uczciło 448. rocznicę podpisania Aktu Unii Horodelskiej. Na pamiątkę zjazdu usypano kopiec i umieszczono na nim dębowy krzyż.

Wroga wobec jakichkolwiek przejawów polskości Rosja doprowadziła do zniszczenia kopca. Już w wolnej Polsce pojawiła się inicjatywa jego odnowienia. Zainspirowany przez Marię Cieszkowską – uczestniczkę manifestacji z 1861 roku – student Uniwersytetu im. Stefana Batorego w Wilnie Waclaw Bielecki założył komitet organizacyjny, którego celem było doprowadzenie do odnowienia kopca. Jak relacjonował sprawozdawca „Nie-

dzieli”: Ze stacji kolejowej w pobliskim Uściługu i Cukrowni Strzyżów pożyczono szyny, ułożono dwa tory, po których pchano wagoniki wypełnione ziemią. Sypanie trwało od rana do wieczora. Setki rąk osób starszych i młodzieży, bez różnicy wyznania i narodowości, pracowały bezustannie.



W sierpniu 1924 roku odsłonięto kopiec o średnicy 25 m i 11 m wysokości, na szczycie umieszczono metalowy krzyż wykonany w cukrowni Strzyżów. Krzyż wzbogacono o charakterystyczne pnie drzew.



• Bliskie spotkanie...

W zasadzie całą część naszego przewodnika poświęconą atrakcjom przyrodniczym można by sprowadzić do hasła – dolina Bugu – i już powstałoby skojarzenie z rozległymi łąkami, meandrami dzikiej rzeki. Ale aby w pełni oddać to, czym dysponujemy, trzeba dodać: liczne rezerваты, obszary chronionego krajobrazu, parki krajobrazowe, teren, który od równinnego potrafi swym ukształtowaniem nagle przejść do niemal podgórskiego, setki unikalnych gatunków roślin, motyli i ptaków... Do naturalnych dzieł przyrody dodaliśmy liczne zalewy, których bogata infrastruktura satysfakcjonuje zarówno wędkarzy, jak i miłośników aktywnego wypoczynku nad wodą.

Gmina Dorohusk



ZALEW W HUSYNNEM

Zbiornik retencyjny o powierzchni 100 ha i głębokość do 3 m. Zasilany jest wodami rzeki Udal. Na wschodnim brzegu znaj-

duje się plaża, kąpielisko i parking. Zalew Husynne nazywany jest przez wędkarzy linowym eldorado. To tutaj został złowiony rekordowy w naszym kraju lin, ważący 4,5 kg.



ZBIORNIK „NATALIN”

położony jest w pięknej okolicy, tuż przy lesie, w miejscowości o tej samej nazwie, przy trasie Chełm–Hrubieszów. Jego powierzchnia to ok 16 ha. Dno w większości torfowo-piaszczyste, miejscami glina. Średnia głębokość to ok. 1,4 m. Jeden z brzegów porośnięty trzcina

i roślinnością wodną – tam najczęściej grasuje szczupak. Zalew zarybiony jest amurem białym, karpem, linem, sandaczem oraz szczupakiem. Na brzegach liczne stanowiska wędkarskie, przy parkingu plaża, kąpielisko (w sezonie strzeżone), parking na ok. 200 samochodów.



ZALEW MACZUŁY W HORODYSKU

Zbiornik o powierzchni 26 ha, zasilany przez rzekę Horodyską. Położony jest w przepięknej okolicy i otoczony lasami. Wędkarze łowią tu głównie karpie, szczupaki, liny i karasie. Dobrze zagospodarowany pod względem

turystycznym zbiornik wodny ziemi chełmskiej – dogodny dojazd, wygodny parking, plaża, moło, wiaty piknikowe, wieża widokowa, utwardzona ścieżka rowerowa, miejsca na ognisko, oświetlenie solarne, wypożyczalnia kajaków i rowerów wodnych. Teren jest monitorowany.



ZALEW „DĘBOWY LAS” W WOŁKOWIANACH

zajmuje powierzchnię 27 ha. Jego nazwa pochodzi od rosnącego nieopodal lasu z dębami pokaźnych rozmiarów. Zalew jest wprost stworzony do odpoczynku w spokojnej i miłej atmosferze. Można tu powędkować, popływać, skorzystać ze sprzętu rekreacyjnego (kajaki, rowery wodne), pograć w siatkówkę plażową, rozpalic grill ze znajomymi, wybrać się na spacer lub wycieczkę rowerową wokół zalewu lub po prostu poleżeć na plaży.

Nad zalewem powstał plac postojowy, pomosty wędkarskie, pomosty rekreacyjne, wiaty, tarasy widokowe, plac zabaw i zadaszenia z paleniskami, wykonano oświetlenie solarne, zamontowano elementy małej architektury. Obiekt jest ogólnodostępny. Na miejscu można wypożyczyć kajaki i rowery wodne. Zalew „Dębowy Las” to też idealne miejsce dla zapalonych

wędkarzy. Jego duża powierzchnia pozwoliła na wydzielenie cichych i ustronnych miejsc do wędkowania, więc wędkarze i kąpiący się nie przeszkadzają sobie wzajemnie. Łowione tu rekordowe okazy ryb przyciągają wędkarzy z całego województwa.

ZALEW PUSZCZA

zajmuje powierzchnię ok. 12 ha i jest zasilany wodami Kanału Żmudzkiego. Położony wśród lasów, w czystym, naturalnym środowisku daje możliwość niezapomnianego wypoczynku.



Obecnie to zbiornik typowo wędkarski, którym zresztą zarządzają wędkarze. Na świetnie przygotowanych stanowiskach można łowić przede wszystkim liny. Są też karasie: srebrzysty i złoty, pospolicie.



ZBIORNIK WODNY W DUBIENCE

zlokalizowany został w zabagnionym obniżeniu terenu, znajdującym się bezpośrednio przy korycie rzeki Wełnianki. Powierzchnia zbiornika wynosi 4,70 ha, średnia

głębokość – 1,65 m. Zbiornik wykorzystywany jest do magazynowania wody i równocześnie do podnoszenia poziomu wód gruntowych na terenie przyległym, do celów rybackich. Użytkowany jest także rekreacyjnie.

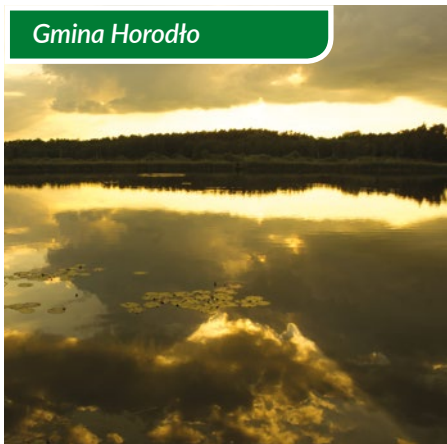


STAW W WOJSŁAWICACH

Jednym z mniejszych wśród przedstawianych akwenów jest staw znajdujący się w centrum Wojsławic. Po zagospodarowaniu, które zakończyło się w 2017 roku, pełni funkcje zarówno rekreacyjne, jak i wędkarskie. Dla tych ostatnich powstał nawet specjalny pomost. Obszar zbiornika otacza ścieżka rowerowo-spacewowa, teren jest oświetlony.



Gmina Horodło



JEZIORO KACAPKA

użytek z naturalnym, dwudennym jeziorem pochodzenia krasowego, zajmującym powierzchnię ponad 10 ha. Kacapka jest siedliskiem licznych ptaków chronionych i tym samym kolejną, ważną ostoją ptactwa na tym terenie. Można tu także spotkać wiele zwierząt i ciekawą roślinność stepową.

REZERWATY PRZYRODY

BRZEŻNO

Pagóry Chełmskie, gmina Dorohusk, pow. 124,49 ha – zachowanie torfowiska węglanowego z rzadkimi gatunkami roślin. W miejscowości Brzeżno, położonej pomiędzy rezerwatami torfowiskowymi „Brzeżno” i „Roskosz” a podmokłym Lasem Żalińskim, usytuowany jest Ośrodek Edukacyjno-Muzealny Zespołu Lubelskich Parków Krajobrazowych. Na jego terenie znajduje się infrastruktura turystyczna. W samym budynku ośrodka mieści się stała ekspozycja muzealna, m.in.: puchacza, orlika krzykliwego, bielika, bociana czarnego, bąka, wydry i bobra. Ośrodek Edukacyjno-Muzealny w Brzeżnie jest miejscem węzłowym okolicznej sieci turystycznej. Na teren rezerwatu „Brzeżno” prowadzi stąd ścieżka dydaktyczna „Motylowe łąki”. Przez ośrodek przebiega również niebieski szlak pieszy PTTK „Szlak Bagien i Moczarów” oraz pomarańczowy szlak rowerowy „Malowniczy Wschód”.

LISKI

Obniżenie Dubieńskie, gminy: Białopole, Horodło, pow. 93,57 ha – zachowanie drzewostanu dębowego oraz dębowo-sosnowego naturalnego pochodzenia. Niektóre dęby i sosny występujące w rezerwacie osiągają wymiary drzew pomnikowych. Charakterystycznym ptakiem rezerwatu jest muchołówka białoszyja, która osiąga tutaj rekordowe zagęszczenie par lęgowych.

ROSKOSZ

Obniżenie Dubieńskie, gminy: Dorohusk, Kamień, pow. 276,03 ha – zachowanie unikalnych zbiorowisk torfowisk węglanowych, jak też ostoi chronionych i rzadkich gatunków ptaków. Znaczną powierzchnię torfowisk zajmują zwarte łąny rzadkiej w Polsce rośliny pochodzenia atlantyckiego – kłoci wiechowatej oraz zespoły roślinne z turzycą Buxbauma,



• Łabędzie gniazdo



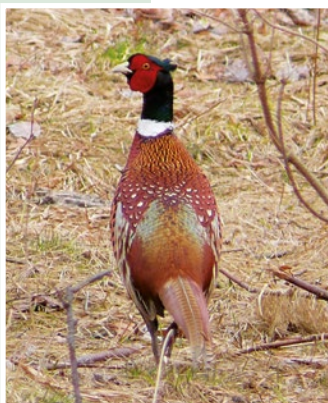
• Bocian czarny



• Irys żółty



• Mucholówka białoszyja



• Bażant

turzycą Davalla i marzycą rudą. Pośród nich rozrzucone są wysepki z murawami kserotermicznymi z lnem złocistym. Taka mozaika typowych zbiorowisk torfowiskowych i kserotermicznych jest zjawiskiem niezwykle rzadkim. O tym nietypowym układzie decydują specyficzne podłoże i warunki klimatyczne. W rezerwacie występują 504 gatunki roślin naczyniowych, w tym: 24 objęte ochroną prawną, 13 znajduje się na liście roślin zagrożonych.

SIEDLISZCZE

Obniżenie Dubieńskie, gmina Białopole, pow. 15,12 ha. Znajduje się on na skraju kompleksu Lasów Strzeleckich w bezpośrednim sąsiedztwie doliny Welnianki. Utworzony został w celu zachowania miejsc łągowych orlika krzykliwego oraz fragmentu przeszło 120-letniego grądu niskiego o charakterze naturalnym z niewielkim udziałem łągu olszowo-jesionowego i olsu. Z roślin chronionych objętych ochroną ścisłą w rezerwacie „Siedliszcze” występują: lilia złotogłów, buławnik wielkokwiatowy, przylaszczka pospolita. Rezerwat utworzony został z inicjatywy Janusza Janeckiego, profesora SGGW AR w Warszawie i KUL w Lublinie, byłego prezesa Zarządu Głównego Ligi Ochrony Przyrody, który urodził się i wychował we wsi Siedliszcze.

ŻMUDŹ

Obniżenie Dubieńskie, gmina Żmudź, pow. 5,81 ha – zachowanie unikalnych form erozyjnych na stokach zbudowanych ze skał kredowych oraz stanowiska roślin kserotermicznych. Na terenie rezerwatu występują 122 gatunki roślin naczyniowych, wśród nich 7 objętych jest ochroną ścisłą oraz 4 objęte ochroną częściową. Powojnik prosty, pluskwica europejska, miłek wiosenny, zawilec wielkokwiatowy, goryczka krzyżowa, len złocisty, buławnik wielkokwiatowy to tylko niektóre z osobliwości przyrodniczych tego urokliwego zakątka. Na szczególną uwagę zasługuje

• *Przylaszczka pospolita*



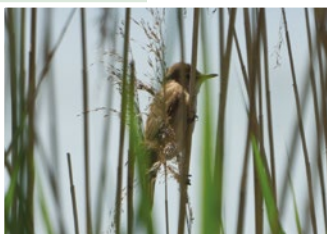
• *Len złocisty*



• *Rezerwat Żmudź*



• *Lilia złotogłów*



• *Mieszkaniec trzcin*



len złocisty. Ten rzadki gatunek ma w rezerwacie najbogatsze stanowisko w Polsce. W obrębie rezerwatu znajduje się również cmentarz jeńców radzieckich z okresu II wojny światowej.

OCHRONĄ POMNIKOWĄ

obejmowane są również nisze źródłiskowe, ginący element naszego krajobrazu. Najpiękniejsze z nich znajdują się w wąwozach na terenie Działów Grabowieckich (Wojśławice).

STRZELECKI PARK KRAJOBRAZOWY

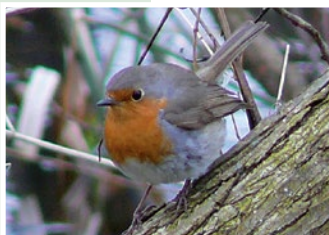
Położony jest na pograniczu powiatów chełmskiego i hrubieszowskiego (gmina Dubienka i Białopole). Od 1983 roku teren chroniony ze względu na pierwotny charakter rzeki. Bug tworzy tu liczne zakola i bużyska, które sprawiają, że ukształtowanie terenu, mimo iż stanowi on głównie równinę, jest niesamowicie zróżnicowane. Strzelecki Park Krajobrazowy jest miejscem dla każdego, kto ceni podziwianie nienaruszonej przez człowieka przyrody. Zdecydowaną większość parku stanowią lasy, gdzie dominuje dąb szypułkowy, grab oraz sosna, ponadto można również spotkać lipę drobnolistną, jawor i osikę – większość drzewostanów jest bardzo zróżnicowana gatunkowo. W runie leśnym występuje wiele gatunków roślin, które zostały objęte ochroną ze względu na niewielki zakres występowania. Podczas spacerów można zauważyć obuwika pospolitego, dzwoneczka wonnego, mieczyka dachówkowatego, parzydło leśne i lilij złotogłów. Łąki w Strzeleckim Parku Krajobrazowym, będące efektem naturalnego odlesienia terenu, znajdują się zazwyczaj w bliskim sąsiedztwie rzeki Bug. Dzięki temu, że park zachował swój pierwotny i naturalny charakter, stał się on ostoją dla wielu ciekawych gatunków zwierząt. Zaobserwowano tu największe w Polsce lęgowsko orlika krzykliwego, dzięcioła średniego oraz trzmiełojada. Żyje tu też populacja żółwia błotnego.



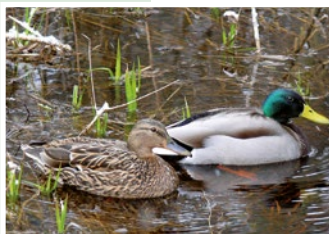
• Sowa



• Jastrząb



• Rudzik



• Dzikie kaczki



• Jaskółka



SZLAKI TURYSTYCZNE

SZLAKI ROWEROWE

- Trasa rowerowa Malowniczy Wschód – długość 200 km, łącząca zbiorniki wodne na terenie gmin Leśniowice, Wojsławice, Żmudź i Dorohusk. Trasa oznaczona śladem GPS. Nawigowanie po trasie umożliwia dedykowana aplikacja mobilna – http://www.turystyka-pl-ua.eu/Trasa_Malowniczy_Wschod_rowerem_po_Gminach_Lesniowice_Wojslawice_Zmudz_i_Dorohusk_p33.html
- Nadbużański Szlak Rowerowy – długość 290 km, oznaczony kolorem czerwonym. Trasa przebiegająca przez wschodnią część województwa lubelskiego. Szlak biegnie z Janowa Podlaskiego do Hrubieszowa w sąsiedztwie rzeki Bug, wyznaczającej granicę Polski z Białorusią oraz Ukrainą.
- Szlak Wyżynny – długość 89 km, oznaczony kolorem czerwonym. Trasa prowadzi przez bardzo zróżnicowane krajobrazowo i przyrodniczo tereny Wyżyny Lubelskiej i Polesia Wołyńskiego.
- Szlak rowerowy Kol. Kamień – Zalew Husyenne (19 km).
- Szlak rowerowy Kol. Kamień – Dębowy Las (35 km).
- Trasa rowerowa Moczarowa Kraina (23 km) – trasa prowadzi przez Chełm, Stańków, Srebrzyszcze, Ignatów, Józefin.





SZLAKI PIESZE

- Szlak Nadbużański – (czerwony), długość około 320 km, wiedzie wzdłuż doliny Bugu od miejscowości Kózki do Hrubieszowa. Ma ok. 320 km i jest najdłuższym szlakiem pieszym w regionie lubelskim.
- Szlak Tadeusza Kościuszki – (niebieski), długość około 120,5 km. Szlak rozpoczyna się przy Kopcu Kościuszki w Uchańce upamiętniającym miejsce bitwy z 18 lipca 1792 roku i prowadzi do Krasnegostawu.
- Szlak Rezerwatów Przyrody – (zielony), długość około 101 km. Szlak rozpoczyna się w Urszulinie, kończy w Wojsławicach.
- Szlak Bagien i Moczarów – (niebieski), długość 45 km. Prowadzi z Dorohuska do Chełma.

ŚCIEŻKI PRZYRODNICZE

- Starorzecze Bugu – (5 km) rozpoczyna się i kończy w ośrodku wypoczynkowym w Starosielu (gm. Dubienka).
- Lasy Strzeleckie – (3,3 km). Początek ścieżki znajduje się w Maziarni Strzeleckiej (gm. Białopole) przy siedzibie nadleśnictwa.
- Przyrodniczo-historyczna „Spacerkiem po okolicach Sielca”.
- Szlak kredą pisany – po atrakcjach ziemi chełmskiej.

Cały obszar Stowarzyszenia Lokalna Grupa Działania „Ziemi Chełmskiej” objęty jest turystyczną marką „Malowniczy Wschód”. Aplikację mobilną z opisem terenu i szlaków można pobrać ze strony www.ziemiachelmska.pl.



GMINA WOJSŁAWICE
**Dni Jakuba Wędrowczya
w Wojsławicach – lipiec**


• Pomnik Jakuba i jego autor

Cykl autorstwa Andrzeja Pilińskiego zyskał wielu miłośników na całym świecie. Główny bohater to przerażający wiekowy ochłap, bimbrownik i kłusownik. W wolnych chwilach odczynia uroki, zdejmuje kłatwy, a nawet kilka razy podejmuje się ratowania ludzkości. Atmosfera Dni jest równie zwariowana.

**Spotkania Trzech Kultur
– czerwiec/lipiec**


W 2009 roku Stowarzyszenie Miłośników Wojsławic zapoczątkowało tradycyjne już, coroczne

spotkania z obrzędami wyznania prawosławnego, judaistycznego i rzymskokatolickiego.

GMINA ŻMUDŹ
**Jarmark Aktywności Kobiet
w Żmudzi – czerwiec**


Celem Jarmarku jest prezentacja działalności społecznej i kulturalnej kobiet z gminy Żmudź.

**Złot motocyklowy w Żmudzi
– maj/czerwiec**


Co roku zjeżdżają tu setki motocyklistów. Punktem kulminacyjnym złotu jest przejazd na trasie Żmudź – Chełm – Żmudź, a tradycyjną atrakcją żmudzka grochówka.

GMINA BIAŁOPOLE
**Święto kwitnącej lipy
w Teresinie – lipiec**

Tradycją jest degustowanie napoju lipowego (na bazie soku ze



świeżego kwiatu lipy), miodowych pierniczków w kształcie drzewa oraz innych smakołyków, których przygotowywanie i samą imprezę zapoczątkowały panie ze Stowarzyszenia Kobiet Wsi Teresin „Pod Lipą”.

GMINA HORODŁO

Horodelskie Święto Ryby w Horodle – lipiec



Niezwykłe popularne towarzyskie zawody wędkarskie na Bugu.

Powiatowy Nadbużański Jarmark Kulinaryny w Horodle – lipiec



Smakołyki, niepowtarzalne smaki potraw przygotowywanych m.in. przez koła gospodyń wiejskich. Raj dla łasuchów i poszukiwaczy zapomnianych potraw.

Powiatowe Święto Kwitnącej Fasoli w Bereźnicy – sierpień



Co roku do tego „fasolowego zagłębia” zjeżdżają turyści – zwłaszcza motocykliści, by po paradzie gminnymi drogami skosztować „Fasolki po bereźnicku”.

Święto „Cebularza” w Horodle – sierpień



Zupa cebulowa, cebularze, cebulowy bigos – jeśli chcecie przekonać się, ile dań można zrobić z cebuli – musicie tu przyjechać. Dodatkowo możecie trafić na prawdziwie meksykańskie klimaty.

GMINA DOROHUSK

Nadbużańska Noc Świętojańska w Świerżach – czerwiec



Korowód świętojański, konkursy na najpiękniejszy strój sobótkowy i najpiękniejszy wianek. Muzyka, taniec, zabawa – wszystko w scenarii podworskiego parku.

Jarmark Świerżowski – sierpień



Podczas jarmarku, którego tradycje sięgają XV wieku, można podziwiać prace twórców ludowych, zarówno lokalnych, jak i z innych terenów Polski oraz Ukrainy i Białorusi. Biorą w nim udział rzemieślnicy różnych profesji, m.in. kowale i wikliniarze.

GMINA KAMIEŃ

Dni Kamienia – lipiec



TEREN WSZYSTKICH GMIN LGD

Rowerowy Rajd Gwiazdzisty „Malowniczy Wschód” – czerwiec



GMINA DUBIENKA

Złot młodości w rocznicę bitwy pod Dubienką – czerwiec



GMINA LESNIOWICE

Rakołupskie Spotkania z Kulturą i Sztuką Ludową – lipiec



To nie tylko występy zespołów ludowych - zarówno miejscowych, jak i zaproszonych. To także pokazywanie, że tradycja niejedno ma imię i towarzyszy nam, często niedostrzegana, w normalnym codziennym życiu – także przy jedzeniu.

BAZA NOCLEGOWA – ZAJAZDY, GOSPODARSTWA AGROTURYSTYCZNE

GMINA LEŚNIEWICE



Gospodarstwo Agroturystyczne

„Pod Bocianim Gniazdem”

Nowy Folwark 16,
22-122 Leśniewice



Dom Spotkań „Na pograniczu kultur”

Kumów Plebański 1,
22-122 Leśniewice,
tel./fax 82 567 54 94

GMINA WOJSŁAWICE



Gospodarstwo Agroturystyczne

„Kozi Raj” Marta i Sławomir Folusz,
ul. Krasnystawska 50, 22-120 Wojsławice,
tel. 601 397 966, 82 566 93 44



Gospodarstwo Agroturystyczne

Urszula Tustanowska, Stary Majdan 80,
22-120 Wojsławice,
tel. 82 560 79 75, 501 068 239



Gospodarstwo Agroturystyczne

„Dom pod lipami” Barbara Kowalska,
Czarnołozy 42, 22-120 Wojsławice,
tel. 503 973 666



Gospodarstwo Agroturystyczne

„Ćmilówka” Elżbieta i Zenon Furmaniuk,
Majdan Ostrowski 99, 22-120 Wojsławice,
tel. 603 036 306, 604 578 908,
www.cmilowka-wojslawice.pl

GMINA DUBIENKA



Gospodarstwo Agroturystyczne

Janusz Koziński, Krynica 1,
22-145 Dubienka,
tel. 82 566 81 15



„Pod Świerkami” – Krystyna i Jan Ulaniccy, Zatylna 2, 22-145 Dubienka, tel. 82 566 81 45, 604 928 884, cinalek@gmail.com



Szkolne Schronisko Młodzieżowe w Dubience, ul. 3 Maja, Dubienka, tel. 505 934 208



„Wypoczynek na zakręcie” Katarzyna Kozińska, Chełmska 80, 22-145 Dubienka, tel. 660 706 685

GMINA DOROHUSK



Zajazd u Marka, Dobryłówka 9, 22-175 Dorohusk, tel. 82 566 55 41

GMINA KAMIENŃ



Ośrodek Rekreacyjno-Sportowy „Pod Wiatrakiem”, Natalin, 22-113 Kamień, tel. 82 567 15 63, www.podwiatrakiem.com.pl



Gospodarstwo agroturystyczne „Pod Żółtym Księżycem”, ul. Hrubieszowska 79, 22-113 Kamień, tel. 82 567 16 14

GMINA HORODŁO



Domy Wakacyjne Nadbużańska Ci-sza, Matcze 52, 22-523 Horodło, tel. 606 153 748, www.nadbuzanska-cisza.pl



WARSZTATY KULINARNE

Realizując projekt współpracy „Promocja i Turystyka”, Stowarzyszenie Lokalna Grupa Działania „Ziemi Chełmskiej” zorganizowała warsztaty kulinarne, mające na celu promocję lokalnych produktów.

Prezentowane warsztaty odbyły się 31 maja 2019 roku w nowopowstałym „Ośrodku dawnych kultur i tradycji” w Rozięcinie. Wzięły w nich udział mieszkanki obszaru działania LGD. W trakcie trwania warsztatów zostały przygotowane regionalne potrawy kulinarne, których wspólnym elementem były maliny, m.in. polędwiczki czy pstrąg w pikantnym sosie malinowym.



Projekt realizowany jest w ramach poddziałania 19.3. „Przygotowanie i realizacja działań w zakresie współpracy z lokalną grupą działania” w ramach działania „Wsparcie dla rozwoju lokalnego w ramach inicjatywy Leader” objętego PROW 2014-2020”.



SKŁADNIKI

- 400 g lub dwie połówki wieprzowe
- 3 łyżki oliwy do smażenia
- 2 małe cebulki
- 2 łyżki mieszanki ziół do doprawienia – tymianek, lubczyk, rozmaryn
- 100 ml octu balsamicznego

- 2 łyżki miodu
- 200 g świeżych malin
- łyżeczka świeżo zmielonego czarnego pieprzu
- szczypta soli

SPOSÓB PRZYRZĄDZENIA

Mięso oczyścić z błon i przerosłów tłuszczu. Oprószyć dokładnie mieszanką ziół dla nadania smaku, odstawić na kilka godzin w chłodne miejsce. Po tym czasie mięso obsmażyć na oliwie, na patelni, z obu stron i odstawić na bok.

Na tej samej patelni podsmażamy posiekaną drobniutko cebulkę. Gdy cebula się zeszkli, na patelnię dodajemy ocet balsamiczny, miód, czarny pieprz oraz maliny.

Wszystko razem gotujemy aż sos zredukuje się o połowę, a maliny zupełnie się rozpadną. Do sosu wrzucamy na powrót połówki. Wszystko razem dusimy pod przykryciem około 10 minut, uważając, aby ocet się nie przypalił. W razie potrzeby do sosu dodajemy łyżkę lub dwie wody.

Gdy mięso będzie już odpowiednio wysmażone, kroimy je w plastry i układamy na powstałym sosie malinowym.



SAŁATKA Z RUKOLI Z MALINAMI (TRUSKAWKAMI)

LOKALNE SMAKOWITOŚCI



SKŁADNIKI

- 10 dag rukoli
- 10 dag sera feta
- 20 dag świeżych malin
- sól i pieprz do smaku
- sos balsamiczny do polania



SPOSÓB PRZYRZĄDZENIA

Rukolę myjemy, zostawiamy na durszlaku lub papierze kuchennym aż będzie lekko wilgotna, maliny przebijamy, odsączamy ser feta z zalewy, mieszamy razem na półmisku, delikatnie solimy do smaku, oprószamy pieprzem, polewamy sosem balsamicznym i podajemy.

MAŁOWNICZY WSCHÓD



SKŁADNIKI

- tuszka pstrąga ok. 250 g
- pieprz cytrynowy
- sól
- trawa cytrynowa

Pikantny sos malinowy:

- 200 g malin (truskawek)

- 6 łyżek syropu klonowego
- 1 limonka
- łyżeczka posiekanego strączka chili
- 2 łyżki octu balsamicznego
- sól

SPOSÓB PRZYZRĄDZENIA

Pstrąg

Pstrąga dokładnie myjemy pod zimną wodą, sprawiamy, pozbawiamy łusek i osuszamy.

Oprószamy pieprzem cytrynowym i solą. Skrapiamy lekko oliwą z oliwek i odstawiamy do lodówki na przynajmniej godzinę, wkładając do środka tuszki trawę cytrynową.

Smażymy na oliwie z oliwek z obu stron po 4–5 minut i wykładamy na talerz.

Pikantny sos malinowy

Maliny podsmażamy z syropem klonowym do momentu aż się rozpadną. Dodajemy sok z limonki (można wyciśniętą limonkę również dodać do sosu). Dodajemy pokrojone chili, ocet balsamiczny i wszystko razem gotujemy na średnim ogniu, aż osiągniemy konsystencję gęstego sosu.

Doprawiamy do smaku solą i gotowe.



SAŁATKA ZE SZPARAGÓW Z MALINAMI

SKŁADNIKI

- 3 garście mieszanych sałat z roszponką
- 1 pęczek szparagów
- 0,2 kg malin
- płatki migdałowe – 2 łyżki
- kolendra świeża 1 pęczek
- ocet balsamiczny, 1 łyżeczka miodu, sok z cytryny/ sos balsamiczny z nutą owocową

SPOSÓB PRZYRZĄDZENIA

Szparagom odciąć końcówki około 2 cm, obrać na 1/3 długości i ugotować we wrzącej wodzie lekko posolonej z odrobiną cukru, na leżąco ok. 8–10 minut. Przebrać zimną wodą i osuszyć.

Na talerzu rozsypać mieszankę sałat, poukładać dekoracyjnie maliny i ugotowane szparagi.

Wymieszać ocet balsamiczny, miód i sok z cytryny, polać nimi sałatę i posypać prażonymi migdałami





SKŁADNIKI

- 0,5 kg moreli
- 0,5 kg malin (truskawek)
- 1 szkl. śmietany kremowej
- kilka gałązek tymianku
- 3 l wody
- ocet owocowy
- cukier, sól do smaku

Zacierki

- 30 dkg mąki
- woda, sól



SPOSÓB PRYZRĄDZENIA

W garnku zagotować wodę, dodać wypestkowane morele. Gotować ok. 20 minut, następnie dodać maliny, razem pogotować ok. 15 minut. Zabielić śmietaną kremową i doprawić do smaku octem owocowym oraz cukrem i solą.

Zacierki

Zagnieść mąkę ciepłą wodą na bardzo twarde ciasto, poskubać drobny groszek i ugotować na osolonej wodzie. Po ugotowaniu odcedzić i podawać z malinóweczką.



SKŁADNIKI

- 300 g malin lub truskawek
- 150 g sera mozzarella mini w małych kulkach
- 2 łyżki gęstego sosu balsamicznego
- kilka listków świeżej bazylii
- pieprz czarny, świeżo mielony

SPOSÓB PRZYRZĄDZENIA

Maliny myjemy, przedkładamy na półmisek.

Minimozzarellę odsączamy z zalewy i układamy pomiędzy malinami.

Całość polewamy sosem balsamicznym, posypujemy świeżo mielonym pieprzem i dekorujemy listkami świeżej bazylii.





SKŁADNIKI

Spód

- 300 g kruchych ciastek kakaowych
- 100 g gorzkiej czekolady
- masło do posmarowania formy

Krem czekoladowy

- 1/4 szklanki kakao

- 1/4 szklanki cukru
- 200 ml śmietany kremówki 30%
- 100 g masła
- 200 g gorzkiej czekolady

Oraz

- 500 g malin

SPOSÓB PRZYRZĄDZENIA

Przygotować formę na tartę o średnicy ok. 26 cm, najlepiej taką z wyjmowanym dnem. Posmarować ją masłem. Ciastka włożyć do melaksera lub rozdrabniacza, dodać roztopioną czekoladę i dokładnie zmiksować na pastę. Powstałą mieszankę wyłożyć spód i boki formy, uklepać i mocno docisnąć.

W rondelku wymieszać kakao, cukier i 1/4 szklanki wody. Stopniowo wlewając śmietankę, mieszać aż powstanie gładka masa. Dodać pokrojone masło i zagotować, co chwilę mieszając. Po zagotowaniu przelać do czystej miski i dodać połamaną na kosteczki czekoladę. Mieszać aż się rozpuści.

Masę czekoladową wylać na spód i wstawić do lodówki. Ułożyć maliny gdy masa trochę podtężeje (ok. 1/2 godziny), schładzać jeszcze ok. 2 godziny lub do czasu aż masa zeszywnieje.

Publikacja opracowana przez Stowarzyszenie Lokalna Grupa Działania „Ziemi Chełmskiej”, współfinansowana ze środków Unii Europejskiej w ramach poddziałania 19.3 „Przygotowanie i realizacja działań w zakresie współpracy z Lokalną Grupą Działania” objętego Programem Rozwoju Obszarów Wiejskich na lata 2014–2020.

Literatura:

1. S. Korpysz, P. Łapiński, A. Petruk, Rezerwy przyrody powiatu chełmskiego, Chełm 2006.
2. Obiekty zabytkowe Chełma i powiatu chełmskiego. Zabytki architektury i budownictwa, Chełm 2008.
3. A. Saładiak, Pamiątki i zabytki kultury ukraińskiej w Polsce, Warszawa 1993.
4. Rezerwy przyrody województwa lubelskiego, Lublin 2011.

Strony internetowe:

1. Oficjalne portale i strony internetowe urzędów gmin i podległych im instytucji powiatu chełmskiego i gminy Horodło,
2. wikipedia.pl,
3. polskieizabytki.pl,
4. lubelskieiklimaty.pl,
5. lubelskietravel.pl,
6. roztocze.net,
7. prawoslawie.pl,
8. wyborcza.pl,
9. przegladprawoslawny.pl,
10. roztocze-bug.pl,
11. idziepoziemi.com,
12. pieknywschod.pl.

Mapy opracowano na podstawie openstreetmap oraz locationmap Wikipedii.

Zdjęcia ilustrujące kalendarium i bazę noclegową pochodzą z zasobów organizatorów i dysponentów miejsc noclegowych. Fotografie niesygnowane autorstwa Moniki Kucharczyk i Andrzeja Kucharczyka oraz z archiwum Agencji Wydawniczej PAJ-Press.

Projekt: Michał Kabziński
Opracowanie graficzne i skład: Andrzej Kucharczyk
Produkcja: Agencja Wydawnicza PAJ-Press
www.pajpress.com.pl

ISBN 978-83-953337-6-7

